

مشروع دعم التمويل الإسلامي الدقيق في الأردن

صندوق التنمية والتشغيل - الأردن

و

مستشارو التبادل بين الشمال والجنوب

مشروع

برنامج دعم التمويل الأصغر في الأردن

بتمويل من البنك الإسلامي للتنمية - جدة

دراسة مسح السوق

يوليو ٢٠١١

قائمة المحتويات

٥	١	مقدمة
٥	٢	منهجية الدراسة:
٦	٣	تنفيذ المسح الميداني
٦	٤	المتابعة الميدانية
٧	٥	إدخال البيانات
٧	٦	عرض النتائج
٧	٧	معلومات عامة
٨	٨	الملف الاجتماعي الاقتصادي :
١٠	٩	برنامج الإقراض لعملاء الصندوق:
١١	١٠	برامج تمويل المشروعات الصغيرة الأخرى
١٢	١١	معلومات غير العملاء عن الخدمات المالية التي يقدمها الصندوق
١٣	١٢	معلومات عن القرض
١٣	١-٦	حجم القرض
١٣	٢-٦	متوسط حجم القرض
١٣	٣-٦	فترة السماح
١٣	١٣	توزيع القرض حسب الغرض من استخدامه :
١٥	١٤	إعادة سداد القرض
١٥	١٥	نبيذة عن المشروعات
١٦	١٦	القيود التشغيلية على المشروعات
١٧	١٧	المعونة الفنية
١٨	١٨	برنامج القرض
٢١	١٩	صعوبة سداد القرض / التعثر في سداد القرض
٢٢	٢٠	التقدم للحصول على قرض آخر
٢٣	٢١	تنمية وتطوير المنتج
٢٤	٢٢	القروض المستقبلية ومتطلبات التمويل

٢٦.....	٢٣.	نوع الضمان الذي يناسبك.....
٢٩.....	٢٤.	التوزيع الجغرافي للعينة.....
٢٩.....	١٨,١	المكان الريف/ الحضر.....
٢٩.....	١٨,٢	النوع.....
٣٠.....	١٨,٣	السن.....
٣٠.....	١٨,٤	الحالة الاجتماعية.....
٣٠.....	١٨,٥	المستوى التعليمي.....
٣١.....	١٨,٦	الموقف الحالي للعمل.....
٣١.....	٢٥.	مجال العمل للقطاع الاقتصادي.....
٣٢.....	٢٥,١	عدد الأشخاص في الأسرة.....
٣٢.....	٢٥,٢	حالة السكن.....
٣٢.....	٢٦.	مصدر المعلومات لعملاء برنامج الإقراض.....
٣٣.....	٢٧.	توزيع برامج الإقراض بين عملاء الصندوق الذين تمت مقابلتهم.....
٣٣.....	٢٨.	برنامج إقراض مؤسسات التمويل النقيق الأخرى مصدر المعلومات عن برنامج مؤسسة التمويل الأصغر.....
٣٣.....	٢٩.	سبب حصوله على القرض.....
٣٤.....	٣٠.	المعرفة بالصندوق وخدماته.....
٣٤.....	٣١.	معلومات حول الخدمات المالية لغير عملاء.....
٣٥.....	٣٢.	الاستفادة من الخدمات المالية.....
٣٧.....	٣٣.	معلومات عن القرض.....
٣٧.....	٣٣,١	عدد من القروض التي تم الحصول عليها.....
٣٧.....	٣٣,٢	قطاع الأعمال.....
٣٧.....	٣٣,٣	الغرض من القرض.....
٣٨.....	٣٣,٤	نوع القرض.....
٣٨.....	٣٤.	أهم مصدر لتمويل المشاريع.....
٣٩.....	٣٤,١	تسجيل المشروعات:
٤٠.....	٣٤,٢	عدد العاملين بالمشروع.....

٤٠.....	الأرباح السنوية:	٣٤,٣
٤٠.....	موقوفات تسيير المشروعات	٣٥.
٤١.....	المساعدة الفنية	٣٦.
٤٢.....	برنامج القروض	٣٧.
٤٣.....	مبلغ القرض	٣٨.
٤٤.....	السمات المفضلة للقرض:	٣٨,١
٤٤.....	الخدمات المفضلة التي يقدمها الممول	٣٨,٢
٤٥.....	مساوى القرض	٣٨,٣
٤٥.....	أسوأ الخدمات التي يقدمها الممول	٣٨,٤
٤٦.....	وصف تجربتك مع القرض	٣٨,٥
٤٧.....	التقدم بطلب قرض آخر	٣٨,٦
٤٨.....	تطوير المنتجات	٣٩.
٥٠.....	القطاع الاقتصادي	٤٠.
٥٠.....	نوع التمويل الذي يناسبك في المستقبل	٤١.
٥١.....	أنواع الضمانات	٤٢.
٥٣.....	أنواع الخدمات المالية وغير المالية	٤٣.

دراسة احتياجات السوق



أحد الأسس الهامة التي اعتمدت في تحليل عمليات الصندوق والتوصيات كانت دراسة السوق التي كان الهدف من تنفيذها التعرف على اتجاهات واحتياجات وميول المجموعات المستهدفة وأفكارهم المتعلقة بالعملية الإقراضية من مختلف المجالات، لجمع المعلومات التي تلزم لتطوير برامج إقراضية جديدة حسب الشريعة الإسلامية. وقد شملت الدراسة المقترضين من الصندوق والمقترضين من مؤسسات تمويلية أخرى وكذلك الأشخاص ذوي الاحتياج الذين لم يقوموا بالاقتراض من أية مؤسسة تمويلية و فوق كل هذه المجموعات، تم استهداف عدد من المتعطلين عن العمل بصفتهم الفئة المستهدفة الأولى للتعرف على احتياجاتهم التمويلية.

كما هدفت الدراسة إلى التعرف على مدى رضا عملاء الصندوق عن الخدمات المقدمة، ومدى فلانمتها والتعرف على فرص التطوير لهذه الخدمات في المستقبل.

منهجية الدراسة:

قام السيد صبري المرابط بناءً على دراسات لمهمات وأهداف الصندوق والتقارير السنوية ومراجعة أدلة وإجراءات العمل والبرامج الإقراضية التي يقدمها الصندوق، بإعداد استمارة مفصلة بالتعاون مع أخصائيين في المسوحات الميدانية والتمويلية الإقراضية وتم تنفيذ تطبيق تشبيهي للاستمارة، حيث تم استخلاص الملاحظات اللازمة وتعديل الاستمارة بناءً عليه، وفي وقت لاحق تم تدريب الباحثين الميدانيين والمشرفين عليها، حيث تم شرح الهدف من الدراسة وبنود الاستمارة بشكل متسلسل مع تطبيق عملي حي للاستمارة تحت إشراف المدرب الخبير حيث تم الاستئذان من مجموعة من مراجعي الصندوق

المتقدمين للقرض أو المسددين للالتزامات الشهرية، وكنتيجة لذلك تم إدخال بعض التعديلات الفنية واللغوية لتتلاءم مع الظروف المحلية. وقد تم إعداد وصف وظيفي يوضح مهام كل من الباحثين الميدانيين والمشرفين ورئيس فريق الدراسة، وقد شملت الدراسة سبعة محافظات هي:

(العاصمة، الزرقاء، اربد، المفرق، الكرك، جرش والبلقاء)، تم اختيارها بناءً على تحليل التوزيع السكاني، ومعدل الفقر الأعلى. وتم تصميم المسح ليتم جمع المعلومات من ٥٠٠ عميل للصندوق و ٢٥٠ من غير العملاء بحيث يصبح العند الكلي ٧٥٠ مقابلة موزعة حسب الجدول المرفق وتم اختيارهم على أساس عينة عشوائية رقمية محددة بالإسم والمنطقة والعمر.



وقد تركزت المعلومات المطلوبة حول الوضع الاقتصادي الاجتماعي للعميل، معلومات عن القرض، البرنامج الإقراضي ومدى رضى العملاء وأرائهم، تطوير منتجات إقراضية حسب الشريعة الإسلامية، واحتياجات تمويلية ومستقبلية.

الجدول التالي يبين عدد السكان في المحافظات، معدل الفقر وعدد الفقراء والنسب المئوية التي على أساسها تم اختيار عينة البحث الميداني في المحافظات.

المحافظة	عدد السكان	النسبة من عدد السكان	معدل الفقر	عدد الفقراء	النسبة من عدد الفقراء الكلي
اريد	١٠٦٤٤٠٠	١٧,٨٠%	١٤,٧	١٥٦٤٦٧	١٩,٦٩%
البلقاء	٤٠٠٦٠٠	٦,٧٠%	١٩,٧	٧٨٩١٨	٩,٩٣%
الزرقاء	٨٩١٠٠٠	١٤,٩٠%	١١,٢	٩٩٧٩٢	١٢,٥٦%
الطفيلة	٨٣٧٠٠	١,٤٠%	٢١,١	١٧٦٦١	٢,٢٢%
العقبة	١٣٠٣٠٠	٢,٢٠%	١١,٨	١٥٣٧٥	١,٩٤%
الكرك	٢٣٣٢٠٠	٣,٩٠%	١٧,١	٣٩٨٧٧	٥,٠٢%
المفرق	٢٨١١٠٠	٤,٧٠%	٣١,٩	٨٩٦٧١	١١,٢٩%
جرش	١٧٩٤٠٠	٣,٠٠%	٢٠,٣	٣٦٤١٨	٤,٥٨%
عجلون	١٣٧٥٠٠	٢,٣٠%	١٣,٣	١٨٢٨٨	٢,٣٠%
عمان	٢٣١٥٦٠٠	٣٨,٧٠%	٨,٣	١٩٢١٩٥	٢٤,١٩%
مادبا	١٤٩٥٠٠	٢,٥٠%	١٤,٩	٢٢٢٧٦	٢,٨٠%
معان	١١٣٧٠٠	١,٩٠%	٢٤,٢	٢٧٥١٥	٣,٤٦%
المجموع	٥٩٨٠٠٠٠	١٠٠,٠٠%	٢٠,٨,٥	٧٩٤٤٥٣	١٠٠,٠٠%

جدول يوضح حجم العينة لكل محافظة		
المحافظة	عملاء انصندوق	غير عملاء
عمان	139	69
البلقاء	57	28
اريد	113	57
جرش	26	13
الكرك	29	14
المفرق	65	32
الزرقاء	72	36
المجموع	501	249

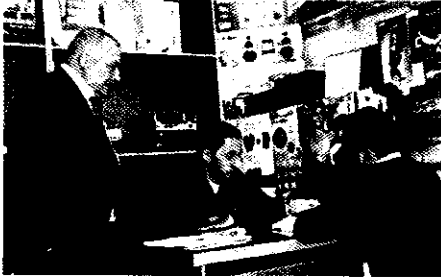
٢- تنفيذ المسح الميداني

قام بتنفيذ المسح خمسة عشر باحث ميداني، تحت إشراف سبعة مشرفين ميدانيين بواقع مشرف لكل محافظة، وتمت مراجعة النتائج بشكل يومي من خلال تنظيم اجتماع يومي بين الباحثين الميدانيين والمشرفين لمناقشة المجرىات والاستمارات المعبئة خلال اليوم والصعوبات والتحديات التي تمت مواجهتها.

٣- المتابعة الميدانية

تمت المتابعة الميدانية بشكل حثيث من قبل المشرفين الميدانيين، ومدير الدراسة، ورئيس فريق عمل المشروع وقد شارك المدير العام في جولات تفقدية لمنطقة الجنوب والوسط وحضور عدة مقابلات مع العملاء وغير العملاء.

٤- إدخال البيانات



تم تخصيص ثلاثة أيام لعملية إدخال البيانات حيث تم اعتماد برنامج حاسوبي على الانترنت Monkey Survey يتم الوصول إليه من قبل جميع المشرفين الميدانيين المسؤولين عن إدخال البيانات والتي تمت متابعتها بشكل حثيث من قبل مدير الدراسة. وقد لوحظ أن المشرفين الميدانيين قاموا باستغلال فترات المساء لإدخال المعلومات مما أتاح لهم الوقت لمساعدة تعبئة الاستمارات المتأخرة في محافظتي العاصمة والزرقاء.

عرض النتائج

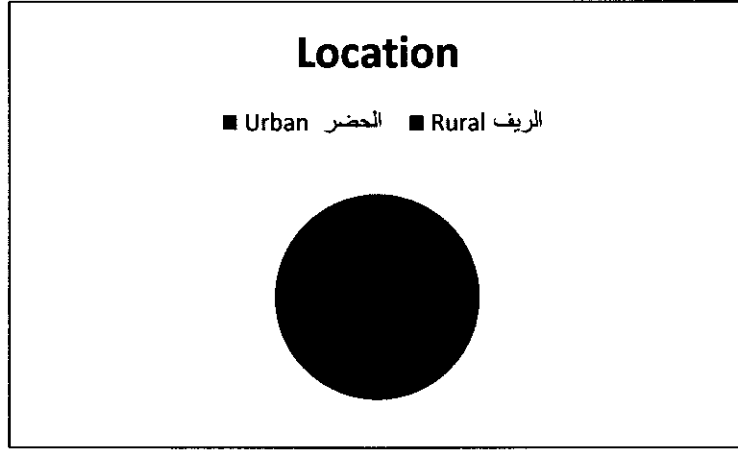
١. معلومات عامة

بلغ إجمالي عدد الأشخاص الذين شملتهم الدراسة ٧٦٥ شخصًا. تم تقسيمهم إلى ثلاث فئات: عملاء صندوق التنمية والتشغيل (DEF) وعددهم ٤٣٧، عملاء مؤسسات تمويل أخرى (MFI) وعددهم ٧٩ وغير عملاء وعددهم ٢٤٩. الجدول التالي يوضح التقسيم الجغرافي للعيينة:

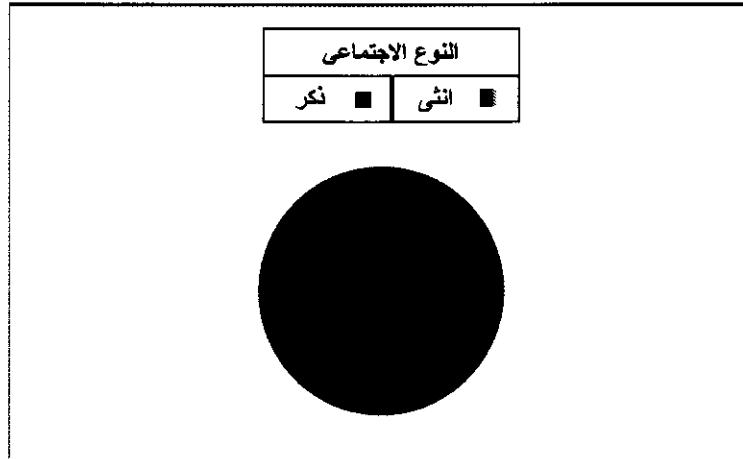
المحافظة	من عملاء الصندوق	مؤسسات التمويل الأخرى	عمل إحدى	لما حصل ابدأ على تمويل	النسبة المئوية للاجا بات	عدد الإجابات
عمان	١٥٠	٢٠	٤٧	٤٧	٢٨,٤%	٢١٧
البلقاء	٥٠	٨	١٤	١٤	٩,٤%	٧٢
اريد	٥٢	٢١	١٠٨	١٠٨	٢٣,٧%	١٨١
جرش	٣٠	٣	٩	٩	٥,٥%	٤٢
الكرك	٢٩	٣	١٦	١٦	٦,٣%	٤٨
المفرق	٦٧	٧	٢٣	٢٣	١٢,٧%	٩٧
الزرقاء	١٤,١%	١٧	٣٢	٣٢	١٤,١%	١٠٨
٧٦٥						عدد الأسئلة المجاب عليها

يعيش ٦٤ % ممن شملتهم العينة في المناطق الحضرية. وبلغت نسبة الرجال في العينة ٥٤% والباقي من النساء

الرسم البياني ١ : توزيع القروض حسب الريف والحضر



الرسم البياني ٢ : توزيع المستفيدين من القروض حسب النوع:



٢. الملف الاجتماعي الاقتصادي :

الجزء الأكبر من الذين تمت مقابلتهم (٥٤) % تتراوح أعمارهم ما بين ٣٠-٥٠ عاما وبينما بلغت نسبة من تتراوح أعمارهم ما بين ٣٠-١٨ عاما ٣٨%.

الغالبية العظمى (٦٥%) من الذين تمت مقابلتهم متزوجون و البقية (٣٥%) غير متزوجين. وبالنسبة لمستوى تعليم من تمت مقابلتهم فهو مرتفع للغاية حيث أن ٧٦% منهم على الأقل أكملوا تعليمهم الثانوي و ٢٦% حاصلين على شهادة جامعية.

بلغ متوسط عدد أفراد الأسرة ٦ أفراد وتعد نسبة الذين تبلغ أعمارهم أقل من ١٨ عاما في الأسرة ٤٢ % ، وهذا يوضح نسبة معقولة من التبعية بالرغم من ارتفاع معدل البطالة بين الشباب كما يتضح من نتائج المسح أن متوسط عدد الأفراد في الأسرة الذين يحصلون على رواتب هو ١,١٨ فرد.

الجدول ٢ : عدد الأشخاص بالنسبة للأسرة

إجمالي عدد الأشخاص الذين يحصلون على راتب في الأسرة	إجمالي عدد الأشخاص	متوسط عدد الأفراد بالنسبة للأسرة	إجمالي عدد الأشخاص	
١ (١,١٨)	٤٥٥١	٦	٤٥٥١	عدد الأشخاص في عائلتك
١ (١,١٥)	٢٦٥١	٣ (٣,٤٦)	٢٦٥١	عدد الكبار العاملين - ١٨ عاما أو أكثر
٠ (٠,٠٣)	١٩٠٠	٣ (٢,٤٨)	١٩٠٠	الأطفال - ١٧ عاما أو أصغر

دل هذا المسح على أن متوسط الدخل الشهري لحوالي ٤٣,٥% من الأسر هو أقل من ٤٠٠ دينار كل شهر أي ما يعادل ٢ دولار يوميا للفرد الواحد بينما يمتلك أكثر من ٦٤% ممن شملتهم العينة منازل وهذا يعكس ارتفاع مستوى معيشة الأسرة مقارنة بتكلفة المعيشة بالرغم من الدخل المتوسط.

الجدول ٣: تقسيم العينة حسب الإيرادات الشهرية للأسر بالدينار

ما هو العائد الشهري المقدر للأسرة بالدينار الأردني؟					
عدد الإجابات	النسبة المئوية للإجابات	لم يحصل أبدا على تمويل	عمل إحدى مؤسسات التمويل الأخرى	من عملاء البنوك	خيارات الإجابة
٤٨	٦,٣%	١١,٢%	٥,١%	٣,٧%	أقل من ٢٠٠
٢٨٣	٣٧,٢%	٣٥,٧%	٥١,٣%	٣٥,٥%	من ٢٠٠ - ٤٠٠
٢٠٧	٢٧,٢%	٢٦,٩%	٢٨,٢%	٢٧,٢%	من ٤٠٠ - ٦٠٠
٩٩	١٣,٠%	١٠,٨%	٦,٤%	١٥,٤%	من ٦٠٠ - ٨٠٠
٦٥	٨,٥%	٨,٠%	٥,١%	٩,٤%	من ٨٠٠ - ١٠٠٠
٥٩	٧,٨%	٧,٢%	٣,٨%	٨,٨%	أكثر من ١٠٠٠
	١٠٠%	١٠٠%	١٠٠%		

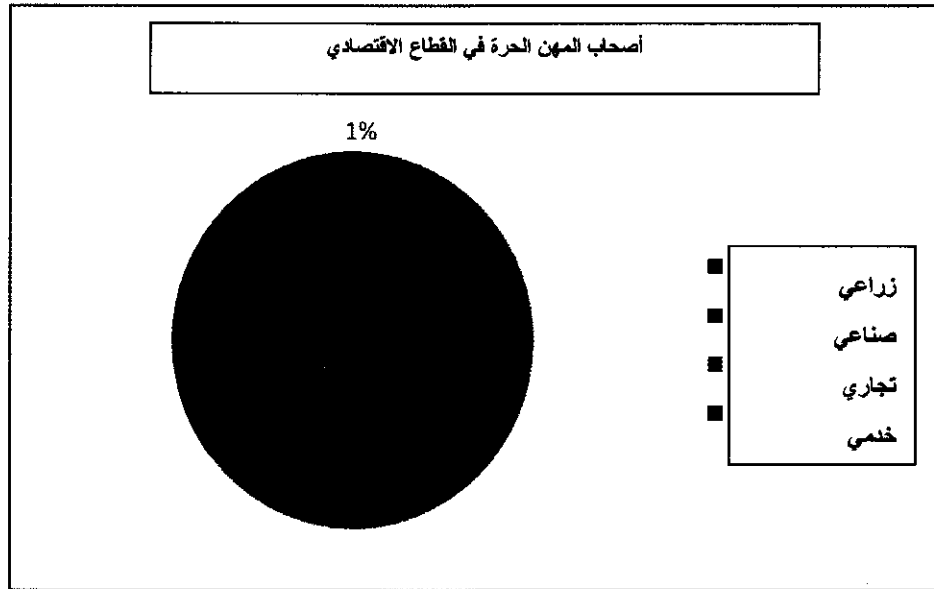
من خلال المسح الميداني تبين أن ٤١% من العينة يعملون لحسابهم الخاص، ٢٠% ربات منزل، ١٧% موظفين. يعتبر معدل البطالة لإجمالي العينة غير مرتفع، (١٩%) ولكنه يصل إلى ٤٠% بين غير العملاء وهذا يوضح أن الحصول على التمويل الصغير يساعد الناس على العثور على نشاط يؤدي إلى دخل.

تعتبر التجارة هي القطاع الاقتصادي المهيمن على العمل الحر حيث أن ٥٧% من الذين شملتهم الدراسة يعملون في هذا القطاع.

الجدول ٤: الوضع الحالي للعملاء

عدد الإجابات	من عملاء الصندوق	لم يحصل أبدا على تمويل	عمل إحدى مؤسسات التمويل الأخرى	من عملاء الصندوق	خيارات الإجابة
١٣٠	النسبة المئوية للاجابات	٦١	٤٠	٢٩	موظف
٣١١	١٧,٢%	٤٠	١٩	٢٥٢	أعمال حرة
١٤٩	٤١,١%	١٠٢	١٠	٣٧	عاطل عن العمل
١٥٤	١٩,٧%	٤٦	٩	٩٩	ربة منزل
١٣	٢٠,٣%	٠	٠	١٣	طالب
			٧٥٧	عدد الأسئلة المجاب عليها	

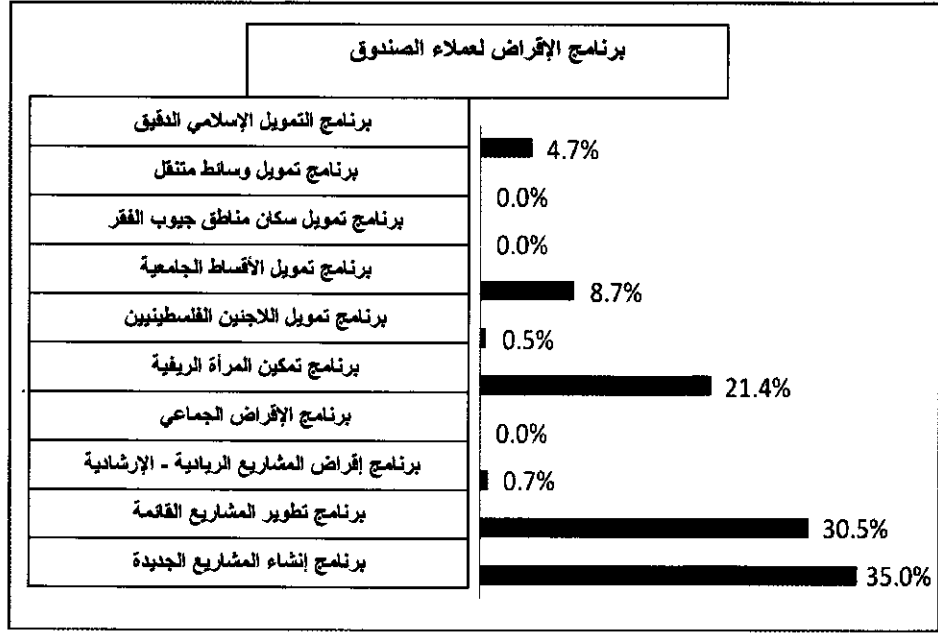
الرسم البياني ٣: التوزيع على القطاعات الاقتصادية المختلفة للعاملين لحسابهم الخاص



٣. برنامج الإقراض لعملاء الصندوق:

يعتبر الاتصال الشخصي المصدر الرئيسي للتوعية ببرنامج الصندوق، حيث أعلن حوالي ٦٧% من العملاء معرفتهم بالبرنامج من أقاربهم أو أصدقائهم. أما المصدر الثاني فهو من خلال وسائل الإعلام كما أفاد ٢٨% من العملاء. ويدل الرسم البياني رقم ٤ على أن أكثر من نصف عملاء الصندوق يستفيدون من البرامج المتاحة إما بإنشاء مشاريع جديدة أو تطوير مشاريع قائمة

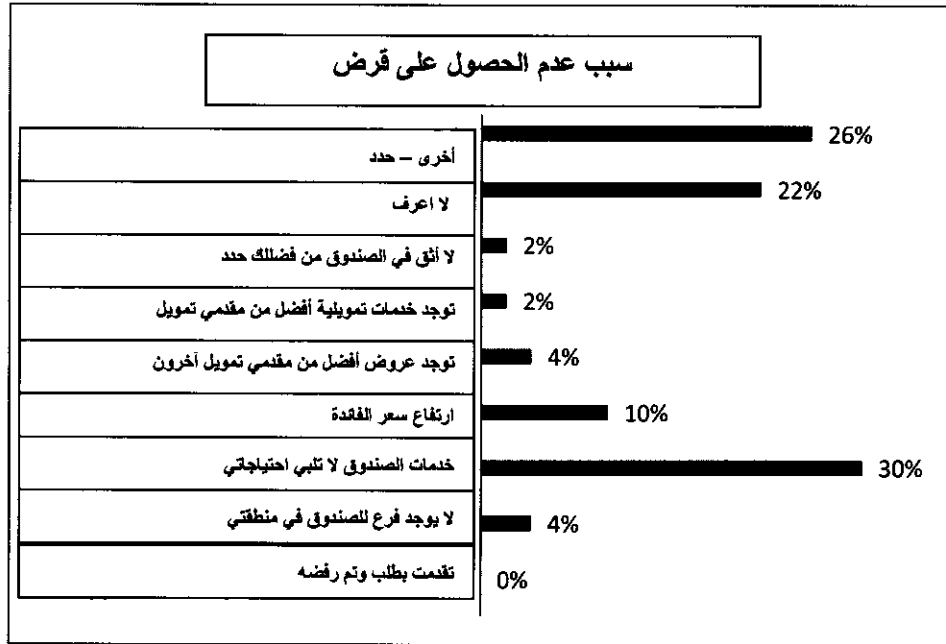
الرسم البياني ٤: برنامج الإقراض DEF



٤. برامج تمويل المشروعات الصغيرة الأخرى

يعتبر أيضًا الاتصال الشخصي هو المصدر الرئيسي للتوعية بالمعلومات عن برنامج تمويل المشروعات الصغيرة، حيث أعلن حوالي ٦٧% من العملاء معرفتهم بالبرنامج من أقاربهم أو أصدقائهم. أما المصدر التالي فهو من خلال البنوك أو مؤسسات التمويل ذاتها (٢٨%) كما دلت النتائج على أن ٧٧% ممن شملهم الاستبيان على دراية بالصندوق وخدماته. ويوضح الجدول التالي السبب الرئيسي لعدم الحصول على قرض من الصندوق :

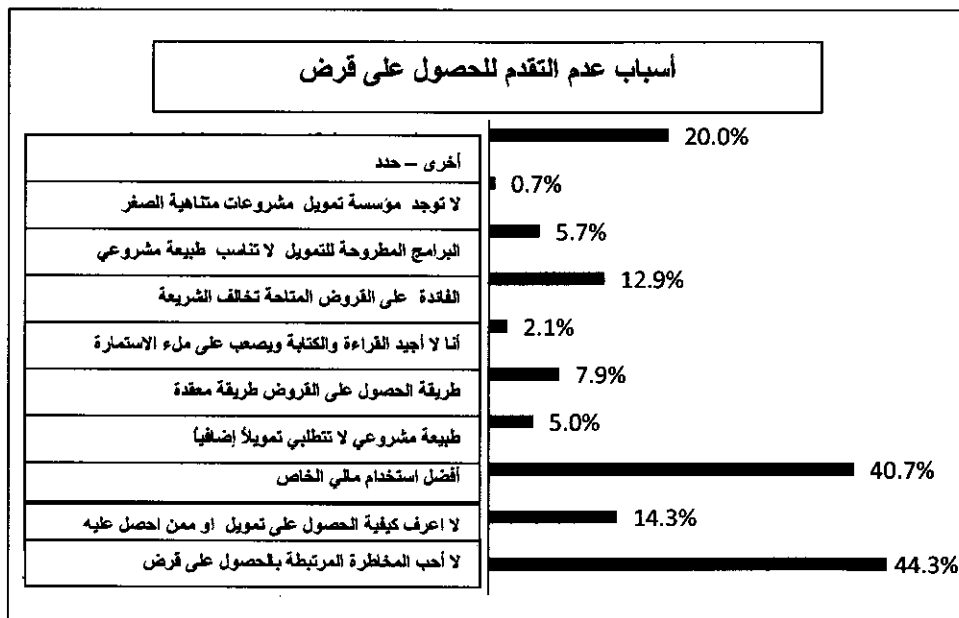
رسم بياني ٥ سبب عدم الحصول على قرض من الصندوق



٥. معلومات غير العملاء عن الخدمات المالية التي يقدمها الصندوق

بلغت نسبة غير العملاء الذين لا يعرفون مصادر تمويل المشروعات الصغيرة ٥٧%. وبينت الدراسة أن الباقين حصلوا على المعلومات من البنوك (٤٣,٥%). وبالنسبة للأسباب التي تجعل غير العملاء لا يقبلون علي الاستفادة من قروض التمويل فقد أعلن ٤٤% منهم بعدم الرغبة في المخاطرة بينما يفضل ٤٠% استخدام أموالهم الخاصة. يوضح الرسم البياني التالي السبب الرئيسي لعدم التقدم للحصول على قرض.

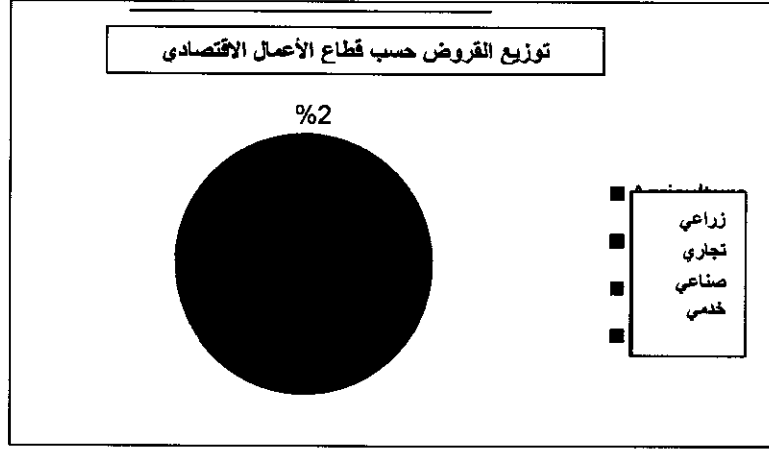
رسم بياني ٦: سبب عدم التقدم للحصول على قرض



٦. معلومات عن القرض

يوضح الرسم البياني التالي توزيع المقرضين من عملاء الصندوق وعملاء مؤسسات أخرى على القطاعات الإنتاجية المختلفة، وقد دلت الدراسة على أن غالبية العملاء يعملون إما في مجال التجارة (٦٣%) أو قطاع الخدمات (٢٤%).

الرسم البياني ٧ : توزيع القروض حسب قطاع الأعمال الاقتصادي



زراعي	تجاري	صناعي	خدمي
٢%	٦٣%	١١%	٢٤%

١-٦ حجم القرض

- متوسط عدد القروض للشخص الواحد (١,٨)
- متوسط مدة القرض ٦٤ شهر (من ٦ أشهر حتى ١٢٠ شهر)
- نوع القرض ٥٧% قرض تقليدي و ٤٣% إسلامي (مراجعة)

٢-٦ متوسط حجم القرض

- متوسط قيمة القرض ٤٥٠٤ دينار (يتراوح بين ٢٠٠ - ٥٠٠٠٠٠ دينار)

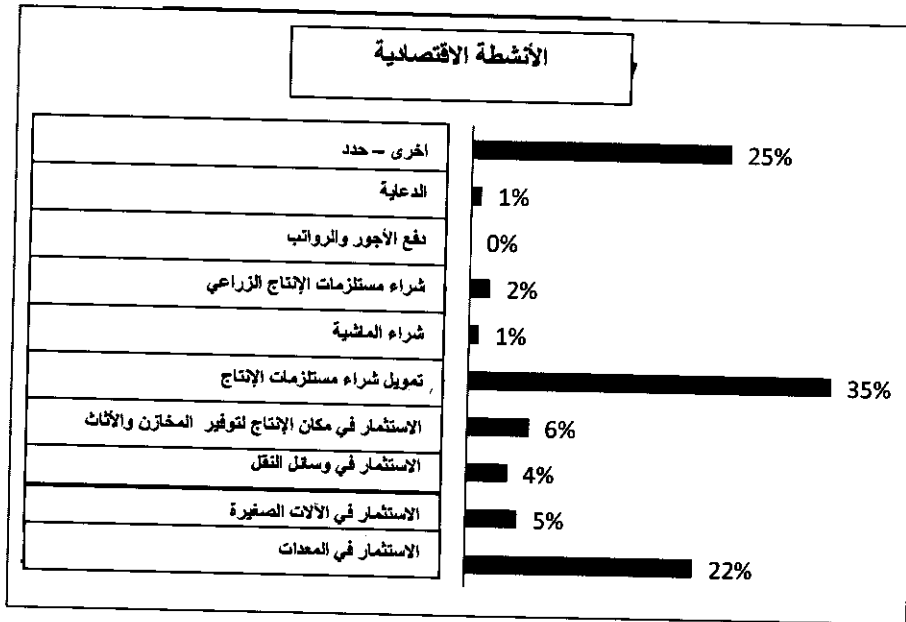
٣-٦ فترة السماح

- متوسط ٥ أشهر من (١-٦ أشهر)

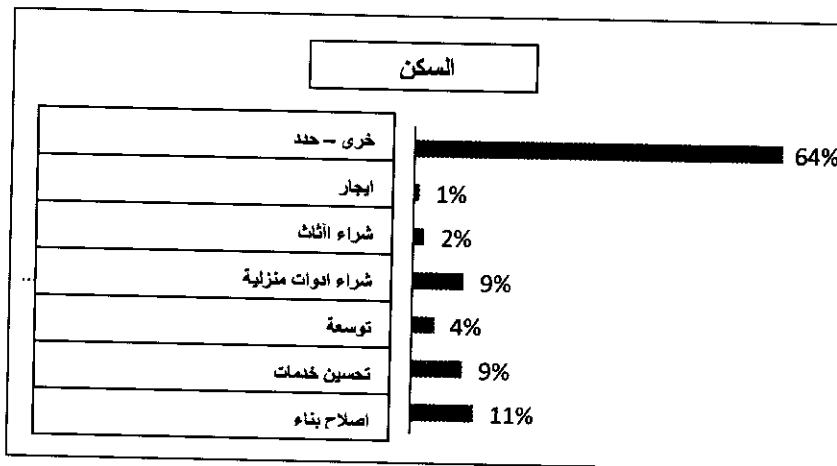
٧. توزيع القرض حسب الغرض من استخدامه :

يعد تمويل مستلزمات الإنتاج هو الغرض الرئيسي للعملاء المقترضين بغرض ممارسة نشاط اقتصادي، أما الغرض الرئيسي من الاقتراض للسكني فهو بناء سكن خاص ويبقى سداد رسوم التسجيل هو الهدف الرئيسي للمقترضين بغرض التعليم.

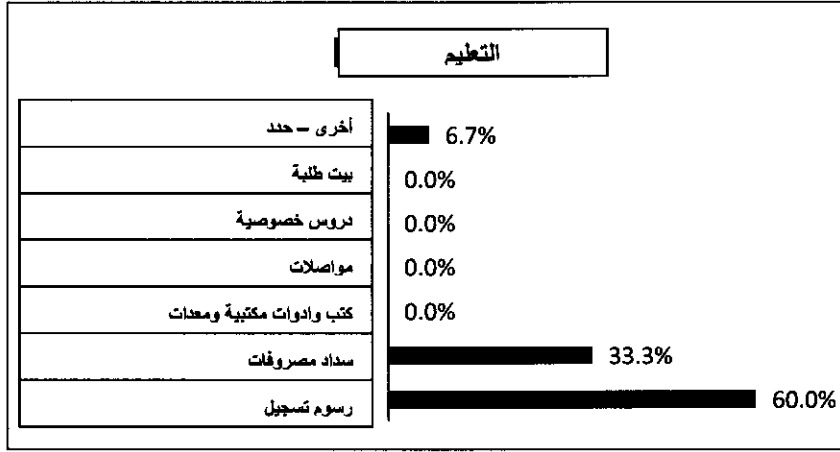
استخدام القرض في النشاط الاقتصادي



رسم بياني ٨ استخدام القرض في مجال الإسكان



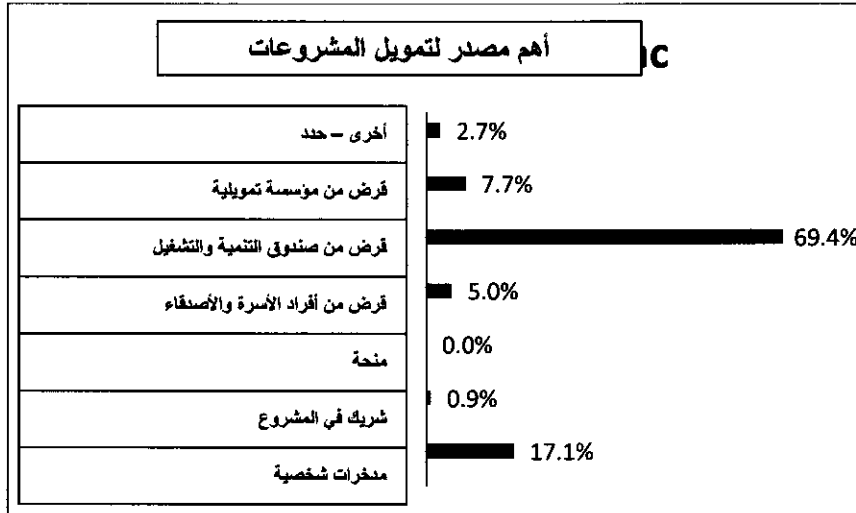
رسم بياني ٩: استخدام القرض في مجال التعليم



٨. إعادة سداد القرض

بلغت نسبة المقترضين والمستفيدين من قروض أخرى ٨٢% وبلغت نسبة من سدد الديون الأخرى قبل الاقتراض مجدداً ١٥,٥% وانخفضت نسبة المتعثرين في السداد في العينة ٢٥% وقد أدى عدم كفاية القرض لانجاز الغرض منه إلى أن لجأ ٣,٥% من العينة إلى الاقتراض من مصادر أخرى. ويعد أهم مصدر لتمويل المشروعات هو الحصول علي قروض من صندوق التنمية والتشغيل

رسم بياني ١٠ توزيع مصادر تمويل المشروعات



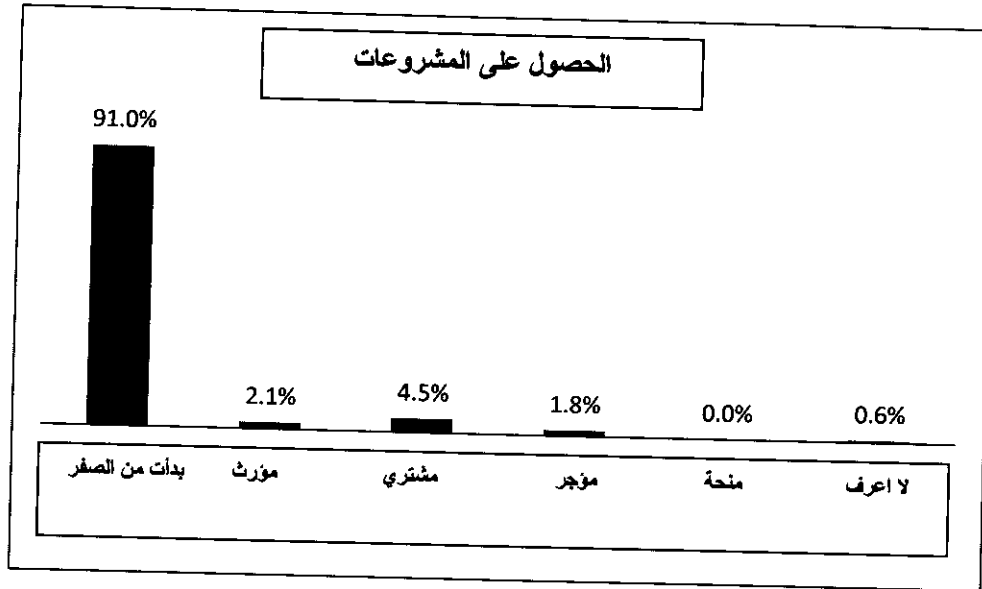
٩. نبذة عن المشروعات

الفترة الزمنية للمشروع : متوسط ٤ أعوام (٣,٨٨).

تسجيل المشروعات : قام ٧٤% من المقترضين بتسجيل مشروعاتهم بشكل رسمي .

المشروعات الجديدة: بلغت نسبة المبتدئين بمشروعات جديدة ٩١% في العينة.

رسم بياني ١١: الحصول على المشروعات



عدد العاملين بالمشروع: متوسط ٢ (١,٨٧) موظف بكل مشروع

الأرباح السنوية: ٤٦٨٠,٣ دينار (تتراوح من ٢٤٠ - ٤٢٠٠٠ دينار سنوياً)

المتوسط	%	التكرار	الأرباح السنوية بالدينار
٧٢٠	٩,٥٠%	٣٣	أقل من ١٠٠٠
١٢٠٠	١٨,٥٠%	٦٤	١٠٠٠-٢٠٠٠
٢٤٠٠	١٩,١٠%	٦٦	٢٠٠٠-٣٠٠٠
٣٦٠٠	٢٣,٤٠%	٨١	٣٠٠٠-٤٠٠٠
٦٠٠٠	٢٠,٢٠%	٧٠	٤٠٠٠-١٠,٠٠٠
١٢٠٠٠	٤,٩٠%	١٧	١٠,٠٠٠-١٥,٠٠٠
١٨٠٠٠	٢,٦٠%	٩	١٥,٠٠٠-٢١,٠٠٠
٢٤٠٠٠	١,٧٠%	٦	٢١,٠٠٠<

١٠. القيود التشغيلية على المشروعات

قيود التشغيل الرئيسية الثلاثة حسب ترتيب أهميتها كما وردت في العينة هي: دخول منافسين جدد في السوق، مشاكل السيولة وتوقيت تحصيل الديون من العملاء.

جدول ٥ القيود لتشغيلية على المشروعات

%	
٥,٥٤%	محدودية القدرة على العمل الحالية (على سبيل المثال قدرة الإنتاج أو الفترة الزمنية)
٦,٧٤%	عدم كفاية القدرة الإدارية
٧,١٨%	ارتفاع تكلفة الاقتراض
١٥,٦٣%	مشاكل السيولة (على سبيل المثال يوجد من النقود ما يكفي لشراء المواد الخام أو المنتجات)
٣,١٨%	الحصول على رؤوس الأموال للاستثمار في الآلات / المعدات / المباني
١١,٢٩%	نقص في العمالة الماهرة
١٤,٨٠%	تحصيل الديون والمستحقات من العملاء في الوقت المناسب
٢٠,٠٧%	دخول منافسين جدد في السوق
٢,٥٨%	محدودية الطلب على المنتج / الخدمة
١,٩٧%	الأنظمة والتشريعات الحكومية للشركات الصغيرة والمتوسطة
٣,٩٥%	النظم الضريبية والجمركية
٧,٠٧%	لا أعرف
١٠٠,٠٠%	المجموع

١١. المعونة الفنية

لم يحصل غالبية المجيبين على الإرشاد والمعونة الفنية والجدول التالي يبين المجالات التي استفاد منها بعض المقترضين من بعض المساعدات الفنية:

جدول ٦ مجالات المعونة الفنية

١٠,٣٠%	المساعدة في اختيار نوع المشروع
١٣,٠٠%	المساعدة لوضع خطة عمل للتقديم للبنك
٦,٨٠%	المحاسبة والتمويل
٤,٥٠%	تكنولوجيا المعلومات
١٢,٥٠%	المساعدة للحصول على قرض من البنك
٤,٨٠%	المساعدة في الحصول على أي تراخيص أو إذن مطلوب من السلطات الإدارية
٦,٥٠%	المساعدة من أجل البدء في المشروع بعد الحصول على القرض
٧,١٠%	المساعدة في حل أي خلافات مع البنك فيما يتعلق بالقروض
٦,٦٠%	تقديم المساعدة الفنية في الإنتاج
٦,٠٠%	المساعدة الإدارية
٦,٦٠%	المساعدة على التسويق
٥,٧٠%	المساعدة في عملية مراقبة الجودة
١١,١٠%	المساعدة المعلوماتية
٧,١٠%	المساعدة في التدريب

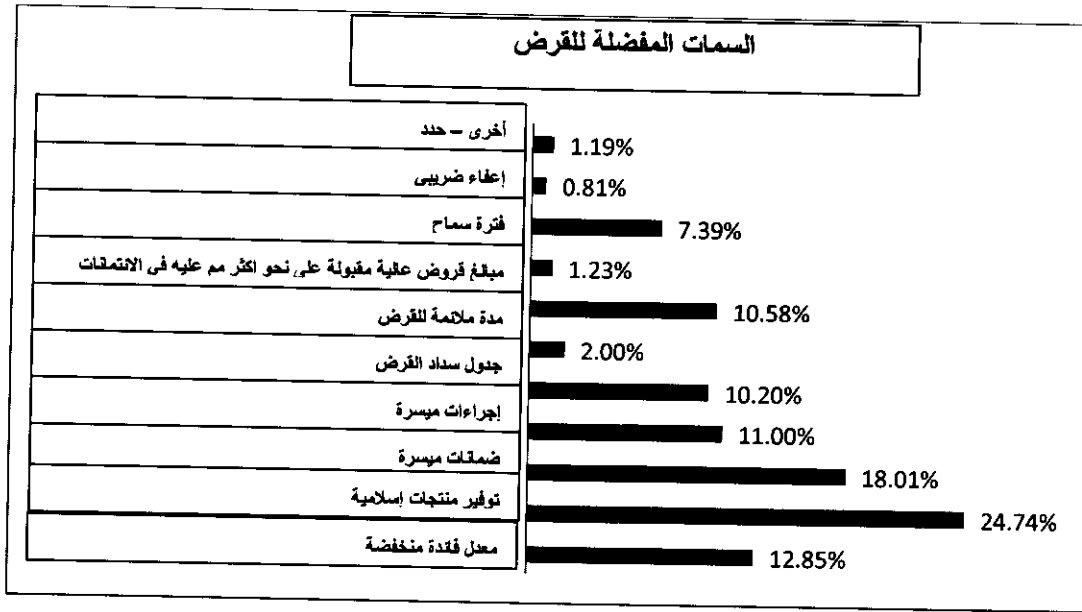
١٢. برنامج القرض

قام ٣٩,٤% من العملاء بدراسة إمكانية الحصول على قرض من مصادر أخرى التقدم للحصول على قروض فعلية. ويرجع السبب الرئيسي في اختيارهم الحالي إلى تحسين شروط الإقراض (٥٦,٧%) والترتيبات الملائمة للسداد (٢٢,٦%).

أما الغالبية التي لم تتحرى أية برامج أخرى (٥٥,٣٦%) فلا يعتقدون أن هناك حاجة إلى تحري برامج قروض أخرى وأعربوا عن ثقتهم في برامج القرض الخاص بهم.

وقد حصل ٩٣% من المقترضين على مبلغ القرض الذي تقدموا للحصول عليه وحصل ٥٣% من المتبقين على نسبة من القرض المطلوب تتراوح بين ٥٠-٧٥%. وتشير البيانات التالية أن المقترضين يفضلون الصندوق وذلك من حيث توافر المنتجات الإسلامية وسهولة الضمانات والإجراءات.

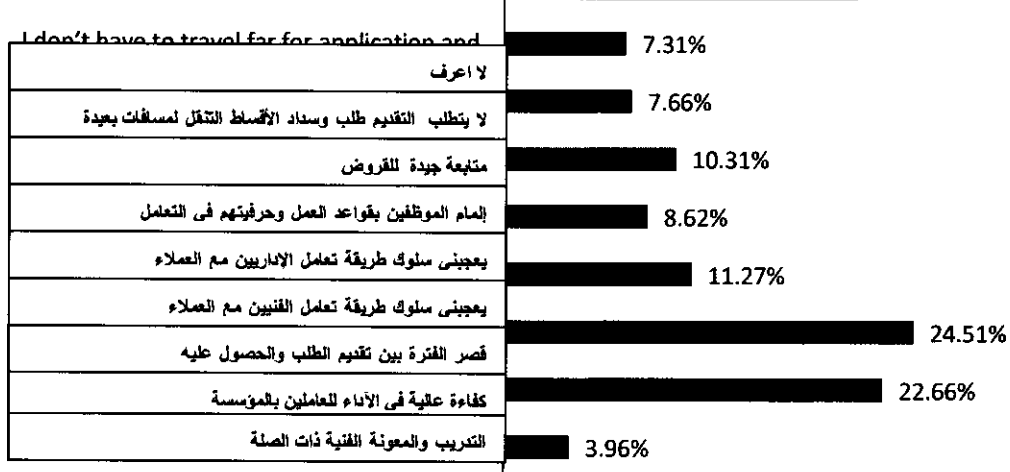
رسم بياني ١١: السمات المفضلة للقرض



ويوضح الرسم البياني التالي آراء المقترضين في الخدمات التي يقدمها الممول حيث دلت النتائج أن قصر الفترة بين تاريخ التقدم بطلب للحصول على قرض وبين الحصول الفعلي عليه تعتبر من أهم النقاط التي يراعيها المقترض عند اختياره للممول يليها كفاءة أداء العاملين. وقد اتفق غالبية المجيبين عن أن أفضل شيء في القرض هو سلوك وطريقة تعامل العاملين مع العملاء.

رسم بياني ١٢: الخدمات المفضلة المقدمة من قبل الممول

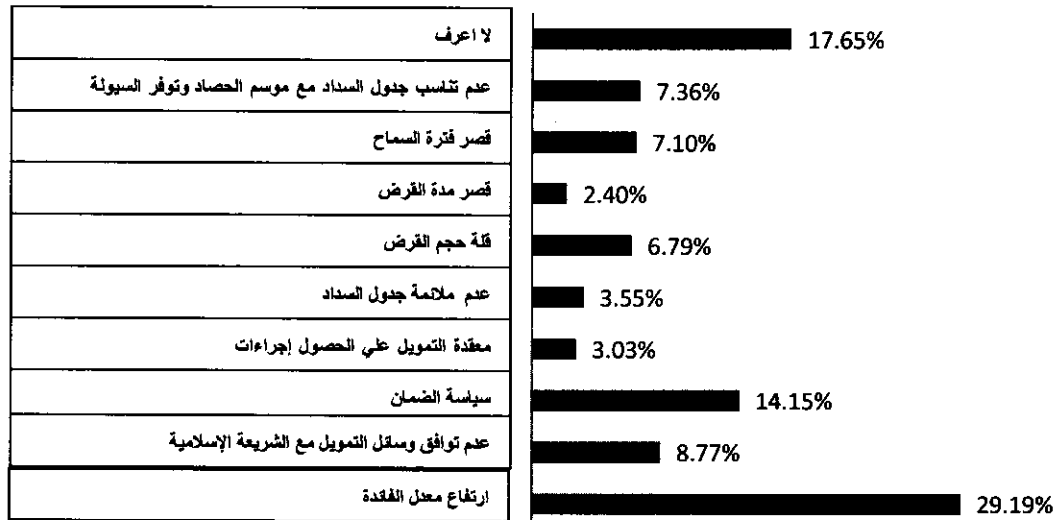
الخدمات المفضلة المقدمة من قبل الممول



وبلغت نسبة المعترضين على ارتفاع سعر الفائدة ٢٩،١٩% ضمن عناصر أخرى يبينها الشكل البياني التالي:

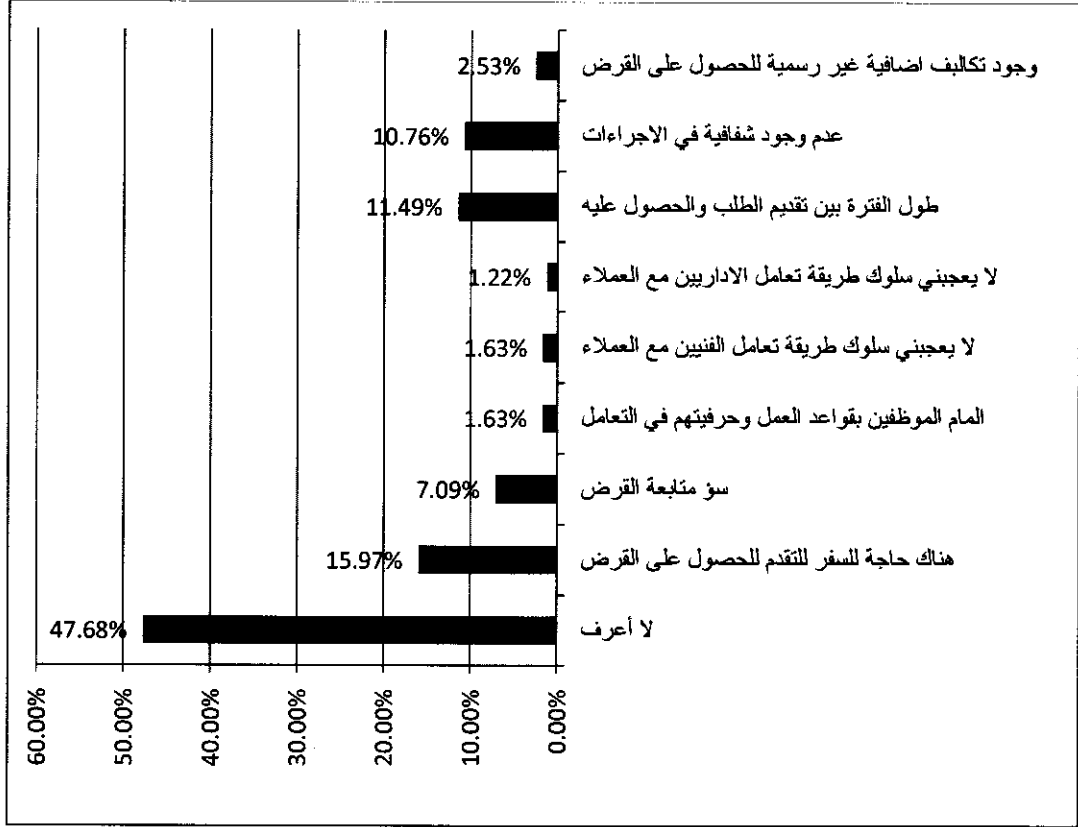
رسم بياني ١٣: مساوى القرض

مساوى القرض



لا ترى الغالبية العظمى من العملاء أية خدمات سيئة (٤٧,٥%) يقدمها الممول وقد اشتكى البعض من عدم وجود فروع في مناطق سكنهم لذا عليهم السفر لمسافات طويلة لتقديم الطلب وعمل الإجراءات المالية (١٧%). في حين وجد ١٠,٢% أن الفترة الزمنية بين تقديم الطلب وصرف القرض طويلة للغاية.

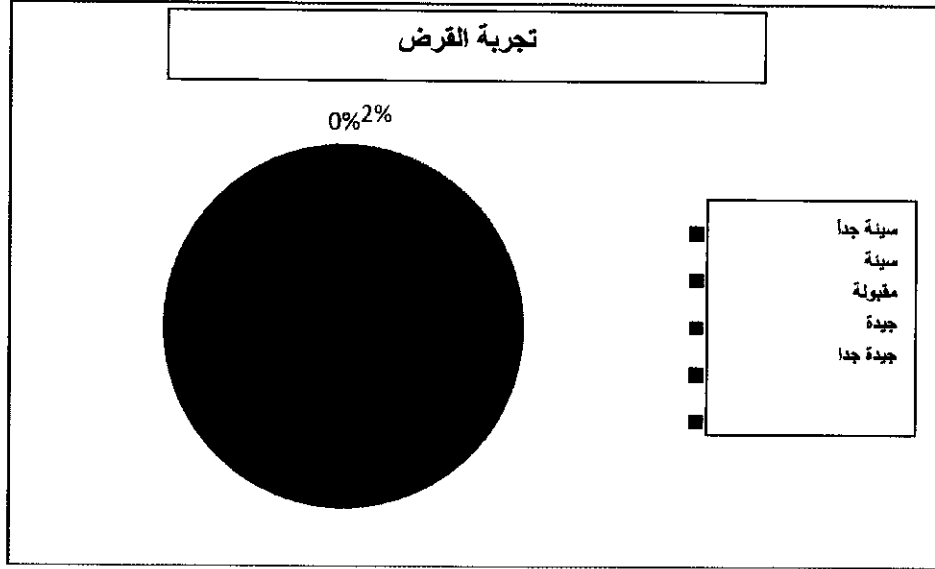
رسم بياني ١٤ : أسوأ الخدمات المقدمة من قبل الممول



وتختلف آراء العملاء حول الفترة الزمنية بين طلب القرض وصرفه، حيث يرى بعضهم أن ذلك من نقاط القوى لدى البنك في حين يرى البعض الآخر أنها تشكل نقاط الضعف لخدمات بنك الأسرة. ويرجع هذا الاختلاف إلى تباين احتياج العميل للتمويل والقرض منه.

وقد أشار ٣٣% من المقترضين أن تجربتهم مع مقامي القروض جيدة جدا في حين أوضحت نسبة ٥٣% إلى أن التجربة جيدة، كما تشير النتائج إلى رضا العملاء من مستوى الخدمة حيث قام ٨٥,٥% بتشجيع أقاربهم / أصدقائهم بالتقدم للحصول على القرض بناء على تجربتهم الشخصية

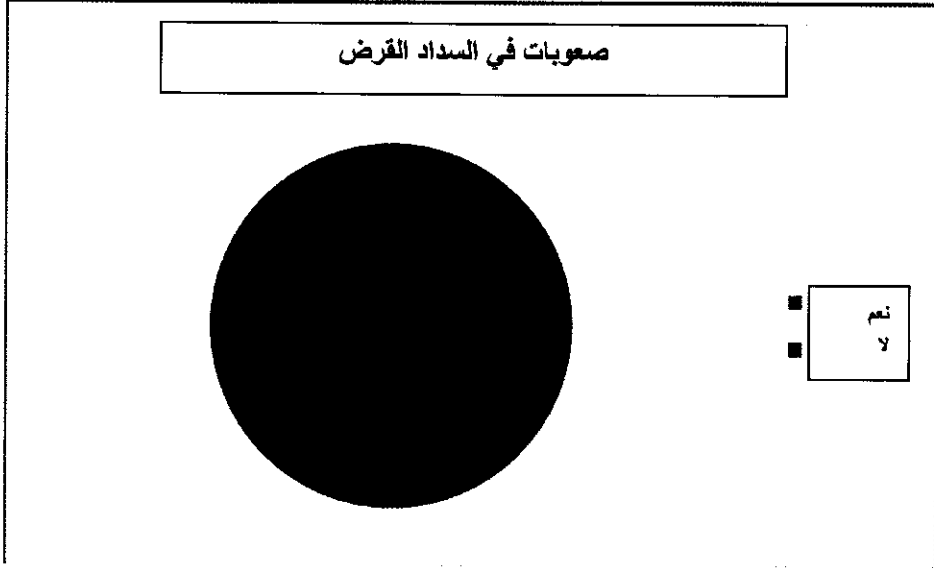
رسم بياني ١٥ : تقييم تجربة الاقتراض



١٣ . صعوبة سداد القرض / التعثر في سداد القرض

أشار ١٠% من المقترضين أنهم واجهوا بعض المشاكل في سداد القرض. وقد أوضحت نسبة ٣٩,٠٥% من المقترضين ممن لديهم صعوبات في السداد أن السبب الرئيسي في تعثر سداد القرض هو انخفاض معدل الطلب على منتجاتهم. وقد أشار ٢٨,٩% أن التعثر يرجع إلى ارتفاع التكاليف عما كان متوقعا عند طلب القرض وهو الأمر الذي يدل على أن دراسة القدرة المالية للمقترض على سداد القرض كانت غير كافية.

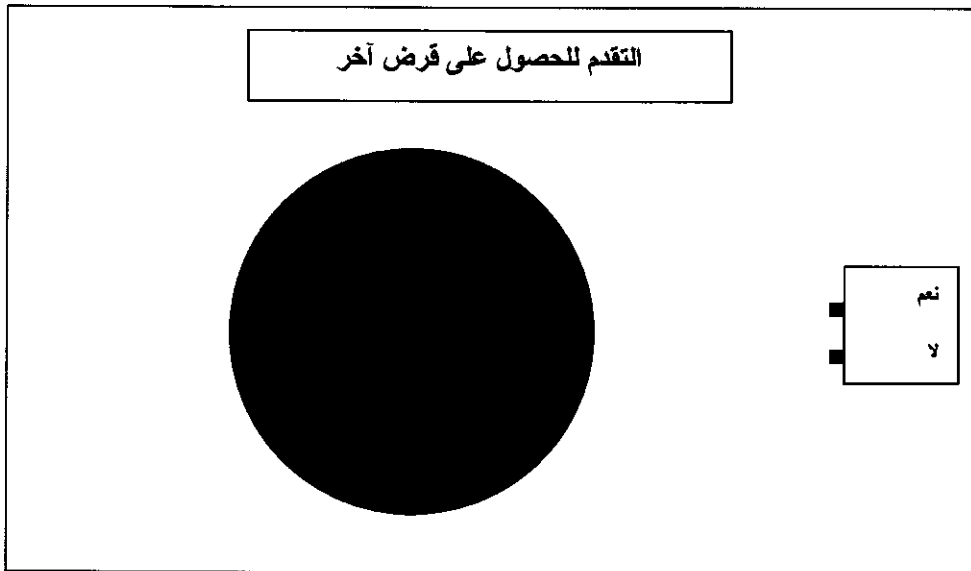
رسم بياني ١٦ : صعوبة سداد القرض



١٤ . التقدم للحصول على قرض آخر

سوف يتقدم ٥١% من العملاء للحصول على قرض منهم ٩١,٦% سيتقدمون بطلباتهم لنفس الممول.

رسم بياني ١٧ : التقدم للحصول على قرض آخر



الأسباب الرئيسية للحصول على قرض من ممول آخر

١٢,٥%	• أريد أن أغير لبرنامج / بنك جديد لدية شروط أفضل (فائدة - جدول السداد) الخ
٦,٣%	• أريد أن أغير لبرنامج / بنك جديد يتمتع بسياسات ضمان أيسر
١٢,٥%	• أريد أن أغير لبرنامج/ بنك جديد لدية خدمات أفضل
١٨,٨%	• أريد أن أغير لبرنامج/ بنك جديد لدية إجراءات أيسر
٦٢,٥%	• أريد أن انتفع من منتج إسلامي آخر غير المرابحة

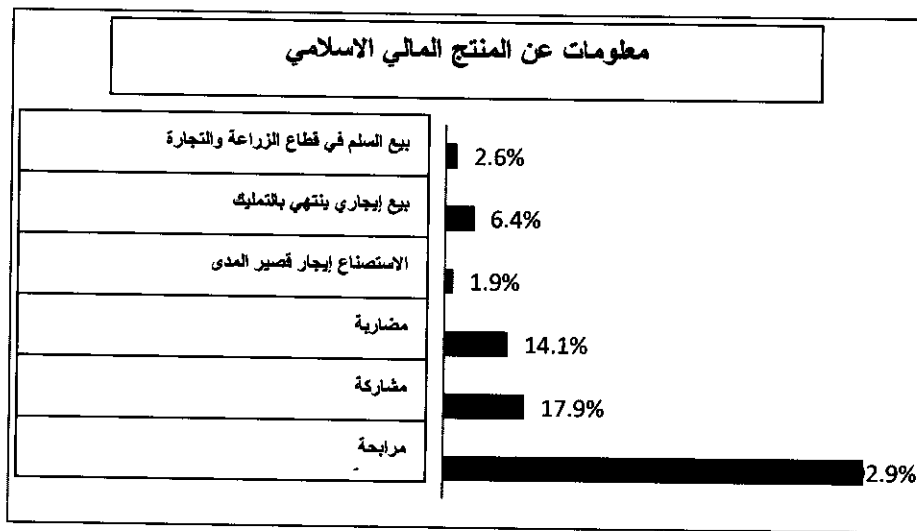
ويرجع السبب الرئيسي لعدم التقدم للحصول على قرض آخر إلى أن المشروع أصبح مكثفياً ذاتياً.

١٥. تنمية وتطوير المنتج

الخدمات المالية الإسلامية

بلغت نسبة من سمع عن التمويل الإسلامي ٥٥,٢% في حين عرف ٨٢,٧% بعض مبادئ التمويل الإسلامي وتعد المبادئ الأساسية المتعارف عليها هي تحريم "الربا" و هو مبدأ معروف من قبل ٩٣,١% من المجيبين. أما المبادئ الأساسية الأخرى وغير المعروفة للمجيبين هي مبادئ تقاسم الأرباح و الخسائر (٨١,١%) ونظام العائد المتغير (٨,١%) ونظام التمويل القائم على الأصول (٨,٨%). ويعرف غالبية المنتجون منتجاً المرابحة (٩٢,٩%) في حين يدرك القليل منهم آليات المنتجات الأخرى وهي: المشاركة (١٧,٩%)، المضاربة (١٤,١%)، الاستصناع (١,٩%)، الإيجار (٦,٤%)، بيع السلم (٢,٦%) ولا تزال الغالبية العظمى للمجيبين مهتمين بالتقدم للحصول على قرض إسلامي في المستقبل.

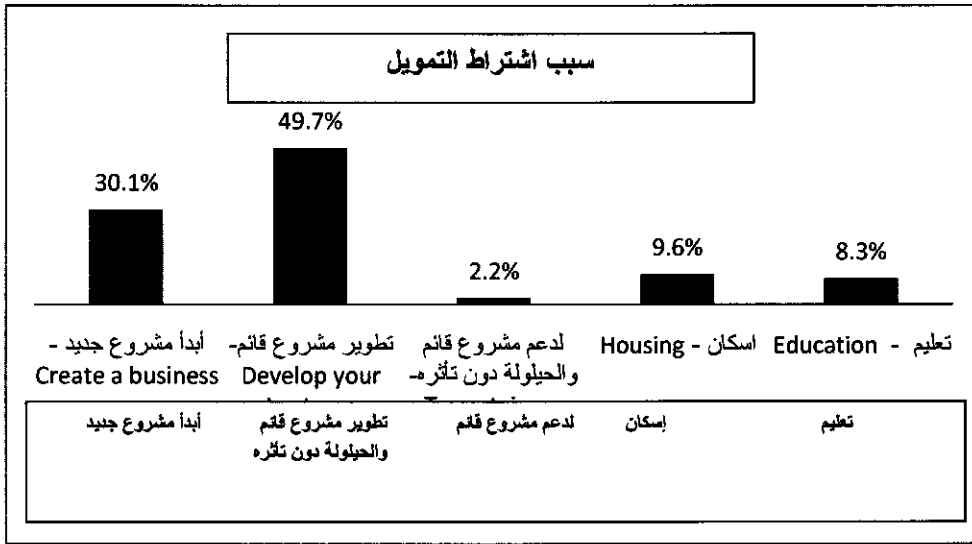
رسم بياني ١٨: معلومات عن المنتج المالي الإسلامي



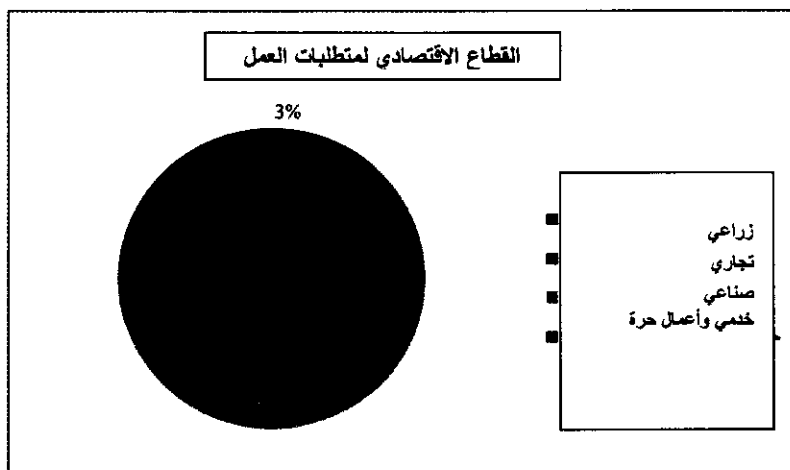
١٦ . القروض المستقبلية ومتطلبات التمويل

السبب الرئيسي لمتطلبات التمويل:

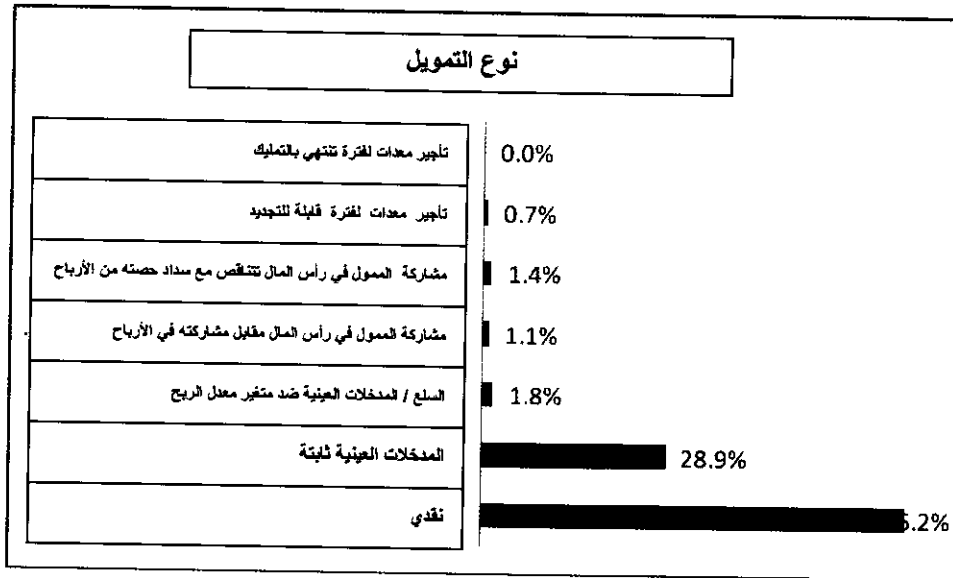
رسم بياني ١٩ : سبب التقدم للحصول علي التمويل



رسم بياني ١٩ : القطاع الاقتصادي لمتطلبات التمويل



رسم بياني ٢٠: نوع التمويل



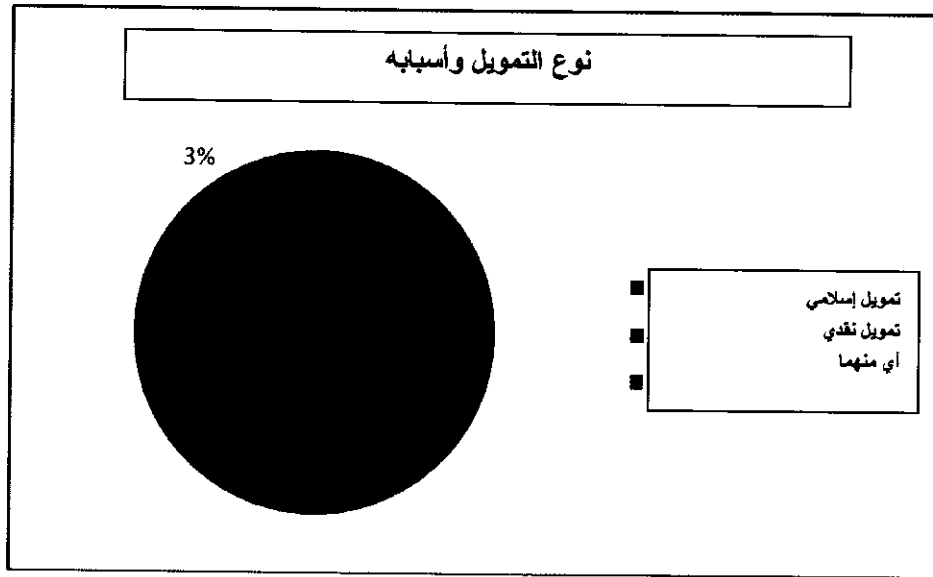
جدول ٦: ما هي أنواع التمويل وقيمتها المطلوبة

متوسط المبلغ المطلوب	%	
٧,٦٨٥,٤٨	٢٤,٤٠%	لبدء مشروع جديد
٣,١٣٠,٦٥	١٢,٢٠%	شراء أثاث
٨,٥١٤,٨١	١٠,٦٠%	معدات أو وسائل نقل والآلات
٥,٣٦٥,٩٣	٢٣,٢٠%	مواد خام ومستلزمات إنتاج- رأسمال عامل
٢,٥٧٠,٠٠	٧,٩٠%	التسويق
١,٤١٦,٦٧	٤,٧٠%	رواتب العاملين
٣١٦,٦٧	٢,٤٠%	توصيل المرافق
١,٩٩٤,٤٤	٣,٥٠%	سداد الإيجار
٦,٠٠٠,٠٠	٠,٤٠%	إيجار معدات
٥,٨٧٥,٠٠	٥,٥٠%	إنشاءات
٤,٤٧٩,١٧	٩,٤٠%	تحويل جامعي
٥,٥٧٩,٥٥	١٧,٣٠%	أخري (حدد)

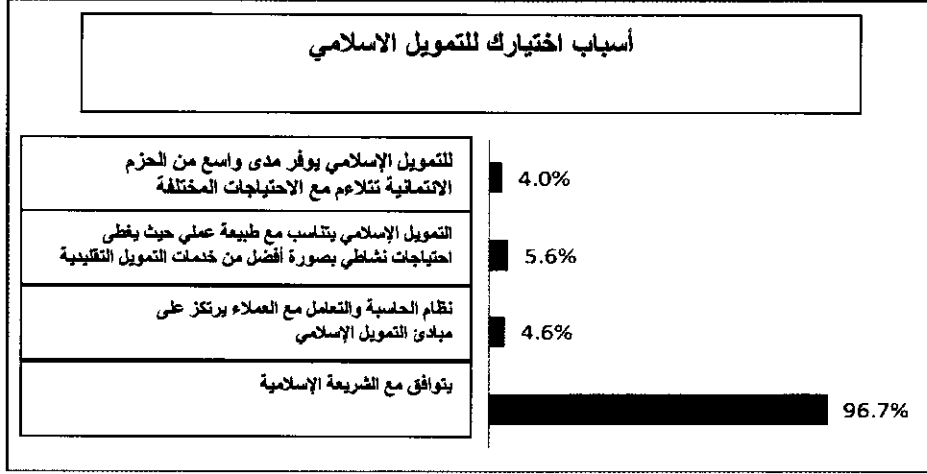
١٧. نوع الضمان الذي يناسبك

عدد إجمالي	النسبة المئوية للإجابات	لم يحصل أبدا على تمويل	صوب إحدى مؤسسات التمويل	من عملاء الصنفوق -	خيارات الإجابات
٥٢	٢٨,٧٠%	١١	٥	٣٦	ضمان جماعي
١١٧	٦٤,٦٠%	١٩	٧	٩١	رهن الأصول
٢٢	١٢,٢٠%	٧	٢	١٣	ممتلكات شخصية (حلي مثلا)
١٩٠					أخرى - حدد
١٨١	إجابة الأسئلة				

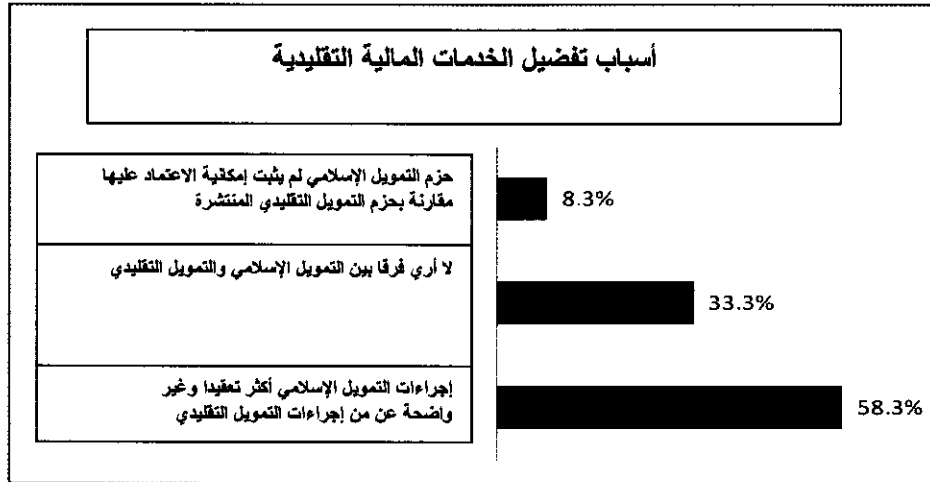
رسم بياني ٢٠ نوع التمويل وأسبابه



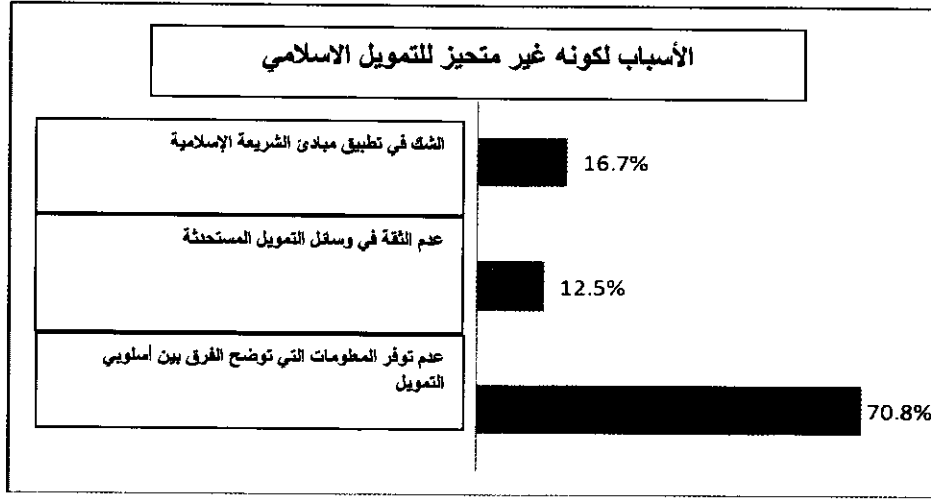
رسم بياني ٢١: أسباب اختيارك للتمويل الإسلامي



الرسم البياني ٢٢: أسباب تفضيل الخدمات المالية التقليدية



رسم بياني ٢٣: الأسباب لكونه غير متحيز للتمويل الاسلامي



خيارات الإجابات	من صلاء الصندوق	وصول إحدى مؤسسات التمويل الأخرى -	لم يحصل أبدا على تمويل (-)	النسبة المئوية للإجابات السنوية	عدد الإجابات
حسابات توفير عائلية	٤٤	٥	١٧	٢٢,٣٠%	٦٦
التوفير بغرض الحج أو العمرة	٦٣	١٤	٢٠	٣٢,٨٠%	٩٧
التوفير لصالح الأبناء	٢٦	٥	٦	١٢,٥٠%	٣٧
التأمين على الحياة	٣٧	٦	٥	١٦,٢٠%	٤٨
التأمين الدراسي	٤٣	٧	٣١	٢٧,٤٠%	٨١
التأمين الصحي	٥٨	٦	٢١	٢٨,٧٠%	٨٥
أخرى - حدد					٤٦
إجمالي الإجابات					٢٩٦

المعونة الفنية	من صلاء الصندوق	وصول إحدى مؤسسات التمويل الأخرى	لم يحصل أبدا على تمويل	النسبة المئوية للإجابات السنوية	عدد الإجابات
المعونة الفنية	١٥	١	١٤	٩,٢٠%	٣٠
التدريب بغرض تطوير مشروعك	٦٤	٦	٢٩	٣٠,٤٠%	٩٩
لا يوجد	١١٦	٣٠	٥٤	٦١,٣٠%	٢٠٠
أخرى حدد					٩
إجمالي الإجابات					٣٣٩

ملحقات
معلومات عامة

١٨. التوزيع الجغرافي للعينة

خيارات الإجابة	من صلاص المصندوق	صبل إحدى مؤسسات التمويل الأخرى	لم تحصل أبدا على تمويل	النسبة المئوية للإجابات	عدد الإجابات
عمان	١٥٠	٢٠	٤٧	٢٨,٤٠%	٢١٧
البلقاء	٥٠	٨	١٤	٩,٤٠%	٧٢
اريد	٥٢	٢١	١٠٨	٢٣,٧٠%	١٨١
جرش	٣٠	٣	٩	٥,٥٠%	٤٢
الكرك	٢٩	٣	١٦	٦,٣٠%	٤٨
المفرق	١٧	٧	٢٣	١٢,٧٠%	٩٧
الزرقاء	٥٩	١٧	٣٢	١٤,١٠%	١٠٨
					٧٦٥

١٨,١ المكان الريفي/ الحضر

خيارات الإجابة	هل أنت:			النسبة المئوية للإجابات	عدد الإجابات
	من صلاص المصندوق	صبل إحدى مؤسسات التمويل الأخرى	الحضر أبدا على تمويل		
الحضر	٣٠٧	٤٩	١٢٢	٦٣,٩٠%	٤٨٨
الريف	١٢٩	٣٠	١١٧	٣٦,١٠%	٢٧٦
					٧٦٤

١٨,٢ النوع

خيارات الإجابة	هل أنت:			النسبة المئوية للإجابات	عدد الإجابات
	من صلاص المصندوق	صبل إحدى مؤسسات التمويل الأخرى	لم تحصل أبدا على تمويل		
نكر - Male	٢٢٤	٤٥	١٢٩	٥٣,٨٠%	٤٠٨
أنثى - Female	٢٠٠	٣٣	١١٨	٤٦,٢٠%	٣٥١
					٧٥٩

١٨,٣ السن

عدد الإجابات	النسبة المئوية للإجابات	لم يحصل أبدا على تمويل	صلى إحدى مؤسسات التمويل الأخرى	من صلام الصندوق	خيارات الإجابة
٢٨٥	٣٧,٤٠٪	١٢٩	١٨	١٣٨	من ١٨ - ٣٠ سنة
٤٠٨	٥٣,٥٠٪	٩٨	٥٧	٢٥٣	أكبر من ٣٠ - ٥٠ سنة
٧٠	٩,٢٠٪	٢٢	٤	٤٤	أكبر من ٥٠ سنة
٧٦٣					بيانات الأسئلة

١٨,٤ الحالة الاجتماعية

عدد الإجابات	النسبة المئوية للإجابات	لم يحصل أبدا على تمويل	صلى إحدى مؤسسات التمويل الأخرى	من صلام الصندوق	خيارات الإجابة
٢٤٣	٣٢,٢٠٪	١٢٧	١٥	١٠١	أعزب
٤٩٠	٦٤,٩٠٪	١١٦	٥٩	٣١٥	متزوج
١٤	١,٩٠٪	١	٤	٩	مطلق
٨	١,١٠٪	٥	٠	٣	أرمل
٧٥٥					بيانات الأسئلة

١٨,٥ المستوى التعليمي

عدد الإجابات	النسبة المئوية للإجابات	لم يحصل أبدا على تمويل	صلى إحدى مؤسسات التمويل الأخرى	من صلام الصندوق	خيارات الإجابة
١٧	٢,٣٠٪	٤	٠	١٣	أمي
٢٨	٣,٧٠٪	٥	١	٢٢	يجيد القراءة والكتابة
١٣٥	١٨,٠٠٪	٣٧	١٥	٨٣	أكمل التعليم الأساسي
٣٣٤	٤٤,٥٠٪	١٠١	٣٦	١٩٧	أكمل التعليم الثانوي
٣٩	٥,٢٠٪	١١	٣	٢٥	أكمل التعليم المهني
١٩٨	٢٦,٤٠٪	٨٨	٢٣	٨٧	أكمل التعليم الجامعي وما فوقه
٧٥١					بيانات الأسئلة

١٨,٦ الموقف الحالي للعمل

عدد الإجابات	النسبة المئوية للإجابات	لم يحصل أبدا على تمويل	صوب إحدى مؤسسات التمويل الأخرى	من صلاء الصندوق	خبرات الإجابة
١٣٠	١٧,٢٠%	٦١	٤٠	٢٩	موظف
٣١١	٤١,١٠%	٤٠	١٩	٢٥٢	أعمال حرة
١٤٩	١٩,٧٠%	١٠٢	١٠	٣٧	عاطل عن العمل
١٥٤	٢٠,٣٠%	٤٦	٩	٩٩	ربة منزل
١٣	١,٧٠%	٠	٠	١٣	طالب
٧٥٧					الإجابات الأمثلة

١٩. مجال العمل للقطاع الاقتصادي

عدد الإجابات	النسبة المئوية للإجابات	لم يحصل أبدا على تمويل	صوب إحدى مؤسسات التمويل الأخرى	من صلاء الصندوق	خبرات الإجابة
٤	١,٣٠%	١	١	٢	زراعة
٢٠	٦,٣٠%	١	١	١٩	صناعة
١٨٠	٥٦,٨٠%	١٧	١٣	١٥٠	تجارة
١١٣	٣٥,٦٠%	٢١	٦	٨٦	خدمات
٣١٧					الإجابات الأمثلة

عدد الإجابات	النسبة المئوية للإجابات	لم يحصل أبدا على تمويل	صوب إحدى مؤسسات التمويل الأخرى	من صلاء الصندوق	خبرات الإجابة
٤٨	٦,٣٠%	٢٨	٤	١٦	أقل من ٢٠٠
٢٨٣	٣٧,٢٠%	٨٩	٤٠	١٥٤	من ٢٠٠ - ٤٠٠
٢٠٧	٢٧,٢٠%	٦٧	٢٧	١١٨	أكثر من ٤٠٠ - ٦٠٠
٩٩	١٣,٠٠%	٢٧	٥	٦٧	أكثر من ٦٠٠ - ٨٠٠
٦٥	٨,٥٠%	٢٠	٤	٤١	أكثر من ٨٠٠ - ١٠٠٠
٥٩	٧,٨٠%	١٨	٣	٣٨	أكثر من ١٠٠٠
٧٦١					الإجابات الأمثلة

١٩,١ عدد الأشخاص في الأسرة

متوسط عدد الأشخاص لكل أسرة الذي يكسب دخلا	العدد الإجمالي للشخص الذي يكسب دخلا	متوسط عدد الأشخاص لكل أسرة	العدد الإجمالي للفرد	
١ (١,١٨)	٩١٠	٦	٤٥٥١	عدد الأشخاص في منزلك
١ (١,١٥)	٨٨٢	٣ (٣,٤٦)	٢٦٥١	توظيف أشخاص ١٨ -- سنة من العمر أو المسنين
٠ (٠,٠٣)	٢٨	٣ (٢,٤٨)	١٩٠٠	أطفال ١٧ -- سنة من العمر أو أصغر سنا

١٩,٢ حالة السكن

عدد الإيجات	النسبة المئوية للإيجات	لم يحصل أبدا على تمويل	صويل إحدى مؤسسات التمويل الأخرى	من صلاء الصندوق	خيارات الإجابة
٤٩٥	٦٥,٦٠%	١٨٠	٤٨	٢٦٧	يمتلك منزل
٢٤١	٣٢,٠٠%	٥٨	٢٨	١٥٥	يؤجر منزل
١٨	٢,٤٠%	٩	٣	٦	يعيش مع أقاربه
٣					حدد- أخرى
٧٥٤					إجمالي الأسئلة

٢٠. مصدر المعلومات لعملاء برنامج الإقراض

لم يحصل أبدا على تمويل	صويل إحدى مؤسسات التمويل الأخرى	من صلاء الصندوق	خيارات الإجابة
١١٦	٢٧,١٠%	١١٦	من وسائل الإعلام
٥	١,٢٠%	٥	من البنك
١٢	٢,٨٠%	١٢	من بعض رجال الأعمال
٢٨٦	٦٦,٨٠%	٢٨٦	من الأصدقاء والأقارب
١٢	٢,٨٠%	١٢	من إحدى الجمعيات التعاونية
٠	٠,٠٠%	٠	من إحدى جمعيات رجال الأعمال
٦	١,٤٠%	٦	من إحدى المؤسسات الحكومية
١	٠,٢٠%	١	لا أتذكر
٢			حدد- أخرى
٤٢٨			إجمالي الأسئلة

يعد المصدر الرئيسي للمعرفة هو إجابات عملاء الصندوق ، وأعلن ما يقرب من ٦٧ ٪ من العملاء عن سماعهم عن خدمات الصندوق من أقرابهم أو الأصدقاء في حين أن المصدر الثاني للمعلومات هي وسائل الإعلام و ذلك لنسبة تقدر بـ ٢٧ ٪ من العملاء .

٢١. توزيع برامج الإقراض بين عملاء الصندوق الذين تمت مقابلتهم

خيارات الإجابة	من عملاء الصندوق	صوت إحدى مؤسسات التمويل الأخرى	لم يحصل أبدا على تمويل
برنامج إنشاء المشاريع الجديدة	١٤٩	٣٥,٠٠٪	١٤٩
برنامج تطوير المشاريع القائمة	١٣٠	٣٠,٥٠٪	١٣٠
برنامج إقراض المشاريع الريادية- الإرشادية التوجيهية -	٣	٠,٧٠٪	٣
برنامج الإقراض الجماعي	٠	٠,٠٠٪	٠
برنامج تمكين المرأة الريفية	٩١	٢١,٤٠٪	٩١
برنامج تمكين اللاجئين الفلسطينيين	٢	٠,٥٠٪	٢
برنامج تمويل الأقسام الجامعية	٣٧	٨,٧٠٪	٣٧
برنامج تمويل سكان مناطق جيبوب الفقر	٠	٠,٠٠٪	٠
برنامج تمويل وسائط النقل	٠	٠,٠٠٪	٠
برنامج التمويل الإسلامي الدقيق	٢٠	٤,٧٠٪	٢٠
إجمالي الأسئلة	٤٢٦		٤٢٦

٢٢. برنامج إقراض مؤسسات التمويل الدقيق الأخرى مصدر المعلومات عن برنامج مؤسسة التمويل الأصغر

٢٣. سبب حصوله على القرض

خيارات الإجابة	من عملاء الصندوق	صوت إحدى مؤسسات التمويل الأخرى	لم يحصل أبدا على تمويل
من وسائل الإعلام	٧	٨,٩٠٪	٧
من البنك	٢٢	٢٧,٨٠٪	٢٢
من بعض رجال الأعمال	٠	٠,٠٠٪	٠
من الأصدقاء والأقارب	٤٢	٥٣,٢٠٪	٤٦
من إحدى الجمعيات التعاونية	٤	٥,١٠٪	٤
من إحدى جمعيات رجال الأعمال	٠	٠,٠٠٪	٠
من إحدى المؤسسات الحكومية	١	١,٣٠٪	١
لا أتذكر	٠	٠,٠٠٪	٠
حدد- أخرى	٤	٥,١٠٪	٤
إجمالي الأسئلة			

خيارات الإجابة	من عملاء الصندوق	عميل إحدى مؤسسات التمويل الأخرى	لم يحصل أبداً على تمويل
البدء في مشروع	١٢	١٤,١٠%	١٢
تطوير مشروع قلم	١٥	١٧,٦٠%	١٥
لدعم مشروع قلم	٣	٣,٥٠%	٣
تمويل الحصول على سكن	١٢	١٤,١٠%	١٢
بحثاً عن تمويل الدراسة لأحد أفراد الأسرة	٦	٧,١٠%	٦
حدد - أخرى	٢٧	٣١,٨٠%	٢٧
إجمالي الأسئلة			
٨٥			

٢٤ . المعرفة بالصندوق وخدماته

خيارات الإجابة	من عملاء الصندوق	عميل إحدى مؤسسات التمويل الأخرى	لم يحصل أبداً على تمويل
نعم	٥٠	٧٦,٩٠%	٥٠
لا	١٥	٢٣,١٠%	١٥
إجمالي الأسئلة			
٦٥			

خيارات الإجابة	من عملاء الصندوق	عميل إحدى مؤسسات التمويل الأخرى	لم يحصل أبداً على تمويل
تقدمت بطلب وتم رفضه	٥	١٠,٠٠%	٥
لا يوجد فرع للصندوق في منطقتي	٢	٤,٠٠%	٢
خدمات الصندوق لا تلبى احتياجاتي	١٥	٣٠,٠٠%	١٥
ارتفاع سعر الفائدة	٥	١٠,٠٠%	٥
توجد عروض أفضل من مقامي تمويل آخرون	٢	٤,٠٠%	٢
توجد خدمات تمويلية أفضل من مقامي تمويل آخرون	١	٢,٠٠%	١
لا أتق في الصندوق (من فضلك حدد)	١	٢,٠٠%	١
لا اعرف	١١	٢٢,٠٠%	١١
أخرى - حدد	١٣	٢٦,٠٠%	١٣
إجمالي الأسئلة			
٥٠			

٢٥ . معلومات حول الخدمات المالية لغير عملاء

مصدر المعلومات عن مقدم خدمات التمويل الأصغر/ الدقيق

خيارات الإجابة	من صلاء الصندوق	صويل إحدى مؤسسات التمويل الأخرى	لم تحصل أبدا على تمويل
نعم	١٠٨	٤٣,٢٠٪	١٠٨
لا	١٤٢	٥٦,٨٠٪	١٤٢
إجمالي الأسئلة			٢٥٠

خيارات الإجابة	من صلاء الصندوق	صويل إحدى مؤسسات التمويل الأخرى	لم تحصل أبدا على تمويل
صندوق التنمية والتشغيل	٢٢	٢٠,٤٠٪	٢٢
بنك	٤٧	٤٣,٥٠٪	٤٧
منظمة غير حكومية	٦	٥,٦٠٪	٦
جمعية تعاونية	٨	٧,٤٠٪	٨
مشروع	١	٠,٩٠٪	١
حدد- أخرى	٢٤	٢٢,٢٠٪	٢٤
إجمالي الأسئلة			١٠٨

٢٦ . الاستفادة من الخدمات المالية

خيارات الإجابة	من صلاء الصندوق	صويل إحدى مؤسسات التمويل الأخرى	لم تحصل أبدا على تمويل
نعم (اذهب إلى السؤال ٢٥ - Q.٢٥)	٨	٥,٤٠٪	٨
لا (اذهب إلى السؤال Q.٢٦٢٦)	١٣٩	٩٤,٦٠٪	١٣٩
إجمالي الأسئلة			١٤٧

وقد تقدمت نسبة ٥,٤ % فقط من غير العملاء للحصول على قرض

خيارات الإجابة	من صلاء الصندوق	صويل إحدى مؤسسات التمويل الأخرى	لم تحصل أبدا على تمويل
المشروع لم تثبت جدواه	١	١٦,٧٠٪	١
كان المبلغ المطلوب كبيرا	٠	٠,٠٠٪	٠
لم أتمكن من توفير الضمانات اللازمة	٢	٣٣,٣٠٪	٢
حدد- أخرى	٢	٥٠,٠٠٪	٢
إجمالي الأسئلة			٦

خيارات الإيجابية	لم يحصل أبدا على تمويل	حصل إحدى مؤسسات التمويل الأخرى	من صلاء الصنفوني	خيارات الإيجابية
لا أحب المخاطرة المرتبطة بالحصول على القرض	٦٢	٤٤,٣٠%	٦٢	
لا أعرف كيفية الحصول على التمويل أو ممن أحصل عليه	٢٠	١٤,٣٠%	٢٠	
أفضل استخدام مالي الخاص	٥٧	٤٠,٧٠%	٥٧	
طبيعة مشروع لا تتطلب تمويلا إضافيا	٧	٥,٠٠%	٧	
طريقة الحصول على القروض طريقة معقدة	١١	٧,٩٠%	١١	
أنا لا أجيد القراءة والكتابة ويصعب على ملء طلبات التمويل أو فهمها	٣	٢,١٠%	٣	
الفقد على القروض المتاحة تخالف الشريعة الإسلامية ولم أجد تمويلا إسلاميا في المنطقة	١٨	١٢,٩٠%	١٨	
البرامج المطروحة للتمويل لا تناسب طبيعة مشروع (من فضلك حدد	٨	٥,٧٠%	٨	
لا يوجد مؤسسة تمويل مشروعات متناهية الصغر في المنطقة	١	٠,٧٠%	١	
حدد- أخرى	٢٨	٢٠,٠٠%	٢٨	
إجمالي الأسئلة	١٤٠			

أفاد ٤٤,٣% إن السبب الرئيسي لعدم التقدم للحصول على قرض تجنب المخاطر في حين أن نسبة ٤٠,٧% يفضلون استخدام التمويل الخاص بهم.

خيارات الإيجابية	لم يحصل أبدا على تمويل	حصل إحدى مؤسسات التمويل الأخرى	من صلاء الصنفوني	خيارات الإيجابية
نعم (أذهب إلى القسم الرابع)	١٠٠	٤٢,٠٠%	١٠٠	
لا (أنهي المقابلة)	١٣٨	٥٥,٦٠%	١٣٨	
إجمالي الأسئلة	٢٣٨			

٢٧. معلومات عن القرض

٢٧,١ عدد من القروض التي تم الحصول عليها

خيارات الإيجابية	من صلاء الصندوق	صبل إحدى مؤسسات التمويل الأخرى	لم تحصل أبدا على تمويل	خيارات الإيجابية	من صلاء الصندوق	صبل إحدى مؤسسات التمويل الأخرى
عدد التمويلات	٣٧٠	٥٥		١,٠٨	٤٥٧	٤٢٥
إجمالي الأسئلة						٤٢٥

٢٧,٢ قطاع الأعمال

قطاع الأعمال	نشاط اقتصادي زراعي	نشاط اقتصادي تجاري	نشاط اقتصادي صناعي	نشاط اقتصادي خدمي	نسبة الإجابات
	٨	٢٤٦	٤٤	٩٤	٣٩٢
	٢%	٦٣%	١١%	٢٤%	١٠٠%

٢٧,٣ الغرض من القرض

نشاط الاقتصادي											
	الاستثمار في المعدات	الاستثمار في الآلات الصغيرة	الاستثمار في وسائل النقل	الاستثمار في مكان الإنتاج لتوفير المخازن والأثاث	تمويل المثلثية لوائح الإنتاج	شراء المشية	شراء الدعاية زمت الإنتاج الزراعي	دفع الأجور والرواتب	الدعاية	أخرى حدد	
	٨٥	١٩	١٥	٢٥	١٣٤	٣	٧	١	٢	٩٥	٣٨٦
	٢٢%	٥%	٤%	٦%	٣٥%	١%	٢%	٠%	١%	٢٥%	١٠٠%

توفير مسكن							
	إصلاح بناء	تصميم خدمات	توسعة	شراء أدوات منزلية	شراء أثاث	إيجار-	أخرى (حدد)
التمويل الأول	١٢	١٠	٤	١٠	٢	١	٧٠
	١١%	٩%	٤%	٩%	٢%	١%	٦٤%

تعليم							
	رسوم تسجيل	سداد المصاريف	كتب وألوات مكتبية ومعدات	مواصلات	دروس خصوص	بيت طلبية	أخرى (حدد)
التمويل الأول	٩	٥	٠	٠	٠	٠	١
	٦٠,٠٠%	٣٣,٣٣%	٠,٠٠%	٠,٠٠%	٠,٠٠%	٠,٠٠%	٦,٦٧%
							١٥
							١٠٠,٠٠%

٢٧,٤ نوع القرض

نوع القرض	عدد	%
تقليدي	٢٢٣	٥٧%
إسلامي	١٦٩	٤٣%
مجموع	٣٩٢	١٠٠%

مدة القرض: من ٦ إلى ١٢٠ شهرا، ومتوسط ٦٤ شهر (يرجى تحري المعطومة)
 مبلغ القرض: ٥٠٠٠٠ - ٢٠٠٠ دينار، ومتوسط ٤٥٠٤ دينار
 فترة السماح: من ١ إلى ٦ أشهر، ومتوسط ٥ أشهر

٢٨. أهم مصدر لتمويل المشاريع

خيارات الإيجابية	خيارات الإيجابية	لم تحصل أبدا على تمويل	حصل إحدى مؤسسات التمويل الأخرى	من عملاء الصندوق	خيارات الإيجابية
مدخرات شخصية	٧٦	١٧,١٠%	١٣	٦٣	
شريك في المشروع	٤	٠,٩٠%	١	٣	
منحة	٠	٠,٠٠%	٠	٠	
قرض من أفراد الأسرة والأصدقاء	٢٢	٥,٠٠%	٢	٢٠	
قرض من صندوق التنمية والتشغيل	٣٠٨	٦٩,٤٠%	٠	٣٠٨	
قرض من مؤسسة تمويلية	٣٤	٧,٧٠%	٣١	٣	
حدد- أخرى	١٢	٢,٧٠%	٤	٨	
					٤٤٤
إجمالي الإيجابية					
خيارات الإيجابية	خيارات الإيجابية	لم تحصل أبدا على تمويل	حصل إحدى مؤسسات التمويل الأخرى	من عملاء الصندوق	خيارات الإيجابية
نعم أذهب إلى س٢٧	١٦	٣,٥٠%	٤	١٢	
لا أذهب إلى س٤٤	٤٤٠	٩٦,٥٠%	٥٢	٣٨٧	
					٤٥٦
إجمالي الإيجابية					

خيارات الإيجابية	خيارات الإيجابية	لم تحصل أبدا على تمويل	حصل إحدى مؤسسات التمويل الأخرى	من صلاء الصندوق	خيارات الإيجابية
١٢	٩٢,٣٠%		٢	١٠	المبلغ الأول لم يكن كافيا
١	٧,٧٠%		٠	١	المؤسسة التي افترضت منها في الأول لا توفر تمويلا للاستخدام المطلوب -
١٣					إجمالي الأسئلة

نبذة عن المشروعات للمشروع: مدة الزمنية للمشروع : ٤ سنوات في المتوسط. (٣,٨٨) من البداية إلى ٣٦ سنة

٢٨,١ تسجيل المشروعات:

خيارات الإيجابية	خيارات الإيجابية	لم تحصل أبدا على تمويل	حصل إحدى مؤسسات التمويل الأخرى	من صلاء الصندوق	خيارات الإيجابية
٢٦٨	٧٣,٨٠%	٠	١٣	٢٥٥	نعم
٩٥	٢٦,٢٠%	٠	١٣	٨٢	لا
٣٦٣					إجمالي الأسئلة

خيارات الإيجابية	خيارات الإيجابية	لم تحصل أبدا على تمويل	حصل إحدى مؤسسات التمويل الأخرى	من صلاء الصندوق	خيارات الإيجابية
٣٠٢	٩١,٠٠%	٠	١٣	٢٨٩	بدأت من الصفر
٧	٢,١٠%	٠	٢	٥	موروث
١٥	٤,٥٠%	٠	٢	١٣	مشتري
٦	١,٨٠%	٠	٠	٦	مؤجر
٠	٠,٠٠%	٠	٠	٠	منحة
٢	٠,٦٠%	٠	١	١	لا أعرف
٤٠					حدد أخرى
٣٣٢					إجمالي الأسئلة

٢٨,٢ عدد العاملين بالمشروع

خيارات الإيجابية	خيارات الإيجابية	خيارات الإيجابية	لم يحصل أبدا على تمويل	حصل إحدى مؤسسات التمويل الأخرى	من عملاء الصندوق	خيارات الإيجابية عدد الموظفين - إجمالي الأسئلة
٢٥٩	٦٥٦	١,٨٧	٠	٢٥	٢٢٦	
٢٥٩						

٢٨,٣ الأرباح السنوية:

متوسط	%	Frequency	الأرباح السنوية:
٧٢٠	٩,٥٠%	٣٣	-١٠٠٠
١٢٠٠	١٨,٥٠%	٦٤	١٠٠٠-٢٠٠٠
٢٤٠٠	١٩,١٠%	٦٦	>٢٠٠٠-٣٠٠٠
٣٦٠٠	٢٣,٤٠%	٨١	>٣٠٠٠-٥٠٠٠
٦٠٠٠	٢٠,٢٠%	٧٠	>٥٠٠٠-١٠٠٠٠
١٢٠٠٠	٤,٩٠%	١٧	>١٠٠٠٠-١٥٠٠٠
١٨٠٠٠	٢,٦٠%	٩	>١٥٠٠٠-٢١٠٠٠
٢٤٠٠٠	١,٧٠%	٦	>٢١٠٠٠

٢٩. معوقات تسيير المشروعات

%	المجموع	الأولوية الثالثة	الأولوية لثانية	الأولوية الأولى	
٥,٥٤%	١٠١	٣	٨	٩٠	محدودية القدرة على العمل الحالية على سبيل المثال قدرة الإنتاج، أو الفترة الزمنية
٦,٧٤%	١٢٣	٨	٢٨	٨٧	ليس لديه القدرة على الإدارة
٧,١٨%	١٣١	١٧	٢٤	٩٠	ارتفاع تكلفة القرض
١٥,٦٣%	٢٨٥	٢٧	٨٤	١٧٤	مشاكل السيولة على سبيل المثال لا يكفي من النقود لشراء المواد الخام أو المنتجات
٣,١٨%	٥٨	١٠	١٨	٣٠	الحصول على رؤوس الأموال للاستثمار في المباني / الآلات / المعدات
١١,٢٩%	٢٠٦	٢٢	٧٠	١١٤	نقص في العمالة الماهرة
١٤,٨٠%	٢٧٠	١٨	١٣٢	١٢٠	جمع في الوقت المناسب بشأن ديون أو مستحقات من العملاء
٢٠,٠٧%	٣٦٦	٦٤	١٥٨	١٤٤	دخول منافسين جدد في السوق
٢,٥٨%	٤٧	٢٠	١٨	٩	محدودية الطلب على المنتج / الخدمة
١,٩٧%	٣٦	١٨	١٢	٦	اللوائح والقوانين المنظمة للإفراض الصغير والمتوسط
٣,٩٥%	٧٢	٢٩	١٦	٢٧	نظم الضرائب والجمارك
٧,٠٧%	١٢٩	٣٢	١٦	٨١	لا اعلم
١٠٠%	١٨٢٤	٢٦٨	٥٨٤	٩٧٢	المجموع

٣٠. المساعدة الفنية

خيارات الإجابة	لم يحصل أبدا على تمويل	حصل إحدى مؤسسات التمويل الأخرى	من عملاء الصندوق	خيارات الإجابة
معاونة في اختيار المشروع				
	٠	٢	٢٣	نعم
	١	٢٠	٢٩٥	لا
٣٥٢	١	٢٣	٣٢٨	
معاونة في إعداد ملف المشروع لتقديمه للجهة المتقحة				
	٠	٤	٤٢	نعم
	١	١٩	٢٨٧	لا
٣٥٣	١	٢٣	٣٢٩	
معاونة في إعداد الأسس المحاسبية للمشروع واحتياجاته التمويلية				
	٠	٢	٢١	نعم
	١	٢٠	٣٠٨	لا
٣٥٣	١	٢٣	٣٢٩	
المعاونة في مجال تكنولوجيا المعلومات لتيسير إدارة المشروع				
	٠	٣	١٣	نعم
	١	٢٠	٣١٦	لا
٣٥٣	١	٢٣	٣٢٩	
معاونة للحصول على التمويل من المانح				
	٠	٧	٢٨	نعم
	١	١٦	٢٨٩	لا
٣٥١	١	٢٣	٣٢٧	
٦ للمعاونة في الحصول على رخص التصاريح اللازمة من الجهات الإدارية				
	٠	٣	١٤	نعم
	١	١٩	٣١٥	لا
٣٥٢	١	٢٢	٣٢٩	
المعاونة على بدء المشروع بعد الحصول على التمويل				
	٠	٣	٢٠	نعم
	١	٢٠	٢٠٩	لا
٣٥٢	١	٢٣	٣٢٩	
المعاونة في حل المشكلات مع الممول المانح				
	٠	٣	٢٢	نعم
	١	٢٠	٢٠٧	لا
٣٥٢	١	٢٣	٣٢٩	
المعاونة الفنية في زيادة أو تحسين الإنتاج				
	٠	٦	١٧	نعم
	١	١٧	٢١٢	لا
٣٥١	١	٢٣	٣٢٨	

المعونة في الإدارة			
	٠	٢	١٩
	١	٢٠	٣١٠
٣٥٢	١	٢٢	٣٢٩
المعونة في التسويق			
	٠	٥	١٨
	١	١٨	٣٠٧
٣٤٩	١	٢٣	٣٢٥
المعونة في مراقبة الجودة			
	٠	٣	١٧
	١	٢٠	٣١١
٣٥٢	١	٢٣	٣٢٨
المعونة في الحصول على المعلومات			
	٠	٨	٣١
	١	١٥	٢٤٦
٣٥١	١	٢٣	٢٢٧
المعونة في التدريب			
	٠	٦	١٩
	١	١٧	٣٠٨
٣٥١	١	٢٣	٣٢٧
٢٥	حدد أخرى		
٣٥٢	إجمالي الأمثلة		

٣١. برنامج القروض

خيارات الإيجابية	من صلاء الصندوق	عمل لدى مؤسسات التمويل الأخرى	لم تحصل أبدا على تمويل	خيارات الإيجابية
نعم - اذهب إلى س ٥٢	١٦٠	١٧	٣٩,٤٠٪	١٧٧
لا اذهب إلى س ٥٣	٢٣٤	٣٨	٦٠,٦٠٪	٢٧٢
إجمالي الأمثلة				٤٤٩

خيارات الإيجابية	لم يحصل أبدا على تمويل	حصل إحدى مؤسسات التمويل الأخرى	من صلاء الصندوق	خيارات الإيجابية
شروط التمويل أفضل	١٢٣	٦	١١٧	٥٦,٧٠%
يغطي احتياجات المشروع	٢٦	٣	٢٣	١٢,٠٠%
طريقة السداد تناسبني	٤٩	٥	٤٤	٢٢,٦٠%
لدي علاقة طيبة مع موظفي أو مسنولي الإقراض	١٣	٤	٩	٦,٠٠%
لا اعلم	٢	١	١	٠,٩٠%
حدد - أخرى (٤	١	٣	١,٨٠%
إجماليات الأسئلة				٢١٧

خيارات الإيجابية	لم يحصل أبدا على تمويل	حصل إحدى مؤسسات التمويل الأخرى	من صلاء الصندوق	خيارات الإيجابية
لا اعلم بوجود مصادر أخرى	٥٧	١٧	٤٠	١٦,٤٠%
أتفق في هذا البرنامج ولا أحتاج لتعديل	١٩٣	١٣	١٨٠	٥٥,٦٠%
قريب إلى بيتي - عملي	٦	٥	١	١,٧٠%
لا اعلم	٦٤	١٠	٥٤	١٨,٤٠%
حدد - أخرى	٢٧	١٠	١٧	٧,٨٠%
إجماليات الأسئلة				٣٤٧

٣٢. مبلغ القرض

خيارات الإيجابية	لم يحصل أبدا على تمويل	حصل إحدى مؤسسات التمويل الأخرى	من صلاء الصندوق	خيارات الإيجابية
نعم اذهب إلى من ٥٦	٤١٦	٥٠	٣٦٦	٩٢,٧٠%
لا اذهب إلى من ٥٥	٣٣	٥	٢٨	٧,٣٠%
إجماليات الأسئلة				٤٤٩

خيارات الإيجابية	لم يحصل أبدا على تمويل	حصل إحدى مؤسسات التمويل الأخرى	من صلاء الصندوق	خيارات الإيجابية
أقل من ٢٥ %	١	٠	١	٣,١٠%
من ٢٥% إلى ٥٠ %	٧	٣	٤	٢١,٩٠%
بين ٥١% إلى ٧٥%	١٧	٢	١٥	٥٣,١٠%
أكثر من ٧٦% إلى ٩٩%	٦	-	٦	١٨,٨٠%
أكثر مما طلبت	٠	٠	٠	٠,٠٠%
لا اعرف	١	٠	١	٣,١٠%
إجماليات الأسئلة				٣٢

٣٢,١ السمات المفضلة للقرض:

%	المجموع	الأولوية الثالثة	الأولوية لثانية	الأولوية الأولى	
١٢,٨٥%	٣٣٤	١٧	٤٤	٢٧٣	انخفاض سعر الفائدة انخفاضاً على التمويل
٢٤,٧٤%	٦٤٣	٧	٩٦	٥٤٠	هو تمويل إسلامي
١٨,٠١%	٤٦٨	٥٩	٢٢٠	١٨٩	سهولة الضمانات المطلوبة
١١,٠٠%	٢٨٦	٧٦	١٣٨	٧٢	سهولة الإجراءات المتبعة للحصول على التمويل
١٠,٢٠%	٢٦٥	٤٧	١٢٢	٩٦	ميسرة
٢,٠٠%	٥٢	١٨	٣٤	٠	جدول السداد مناسب
١٠,٥٨%	٢٧٥	٧٦	١٢٤	٧٥	تمويل للمشاريع الصغيرة غير متوفر في مؤسسات أخرى
١,٢٣%	٣٢	١٩	١٠	٣	فترة السداد مناسبة
٧,٣٩%	١٩٢	٧٦	٦٢	٥٤	مبلغ التمويل أكبر مما توفره مؤسسات أخرى
٠,٨١%	٢١	١٤	٤	٣	فترة السماح مناسبة
١,١٩%	٣١	١٥	٤	١٢	الإعفاء الضريبي
١٠٠,٠٠%	٢٥٩٩	٤٢٤	٨٥٨	١٣١٧	لا اعلم
					المجموع

٣٢,٢ الخدمات المفضلة التي يقدمها الممول

%	المجموع	الأولوية الثالثة	الأولوية الثانية	الأولوية الأولى	
٣,٩٦%	١٠٣	٢	٨	٩٣	التدريب والمساعدة الفنية
٢٢,٦٦%	٥٨٩	٢٩	٩٨	٤٦٢	الكفاءة العالية للعاملين بالمؤسسة
٢٤,٥١%	٦٣٧	٤١	٢٣٦	٣٦٠	قصر الفترة بين تقديم الطلب والحصول على التمويل
١١,٢٧%	٢٩٣	٦٩	١٣٤	٩٠	يعجبني سلوك طريقة تعامل الفنيين مع العملاء
٨,٦٢%	٢٢٤	٤٠	١٣٦	٤٨	يعجبني سلوك طريقة تعامل الإداريين مع العملاء
١٠,٣١%	٢٦٨	٦٦	٨٨	١١٤	إمام الموظفين بقواعد العمل وحرفيتهم في التعامل مع العملاء
٧,٦٦%	١٩٩	٦٥	٩٨	٣٦	متابعة العملاء بشكل جيد
٧,٣١%	١٩٠	٧٨	٥٢	٦٠	لا يتطلب تقديم طلب وسداد الأقساط التنقل لمسافات بعيدة
٢,٠٨%	٥٤	٢٧	٠	٢٧	لا اعرف
١٠٠,٠٠%	٢٥٩٩	٤٢٤	٨٥٨	١٣١٧	المجموع

٣٢,٣ مساوي القرض

%	المجموع	الأولوية الثالثة	الأولوية الثانية	الأولوية الأولى	
٢٩,١٩%	٥٥٩	٧	٣٠	٥٢٢	ارتفاع نسبة الفائدة على القرض
٨,٧٧%	١٦٨	٩	٧٨	٨١	وسائل التمويل غير متماشية مع الشريعة الإسلامية
١٤,١٥%	٢٧١	١٤	١٣٤	١٢٣	صعوبة الحصول على الضمانات المطلوبة
٣,٠٣%	٥٨	٩	٢٨	٢١	إجراءات الحصول على التمويل معقدة
٣,٥٥%	٦٨	١٤	٤٢	١٢	جدول السداد غير مناسب
٦,٧٩%	١٣٠	١٧	٥٦	٥٧	حجم التمويل المتاح صغير جدا
٢,٤٠%	٤٦	٩	٢٢	١٥	مدة الاقتراض قصيرة جدا
٧,١٠%	١٣٦	٣٩	٥٨	٣٩	فترة السماح قصيرة جدا
٧,٣٦%	١٤١	٥٦	٥٨	٢٧	عدم تناسب جدول السداد مع مواعيد جني الأرباح وتوفر السيولة
١٧,٦٥%	٣٣٨	٦١	٦٤	٢١٣	لا اعرف
١٠٠,٠٠%	١٩١٥	٢٣٥	٥٧٠	١١١٠	المجموع

٣٢,٤ أسوأ الخدمات التي يقدمها الممول

%	المجموع	الأولوية الثالثة	الأولوية الثانية	الأولوية الأولى	
٢,٥٣%	٣١	٢	٢	٢٧	تكاليف غير رسمية للموافقة للحصول على التمويل هدايا مثلا
١٠,٧٦%	١٣٢	٢	٢٨	١٠٢	عدم شفافية الإجراءات المتبعة للحصول على التمويل
١١,٤٩%	١٤١	٤	١٤	١٢٣	طول الفترة بين تقديم الطلب والحصول على التمويل
١,٢٢%	١٥	٠	١٢	٣	لا تعجبي طريقة تعامل الفنيين مع العملاء
١,٦٣%	٢٠	٢	٦	١٢	لا تعجبي طريقة تعامل الإداريين مع العملاء
١,٦٣%	٢٠	٣	٨	٩	العلمون في البرنامج لا دراية لهم بطبيعة عملي
٧,٠٩%	٨٧	٩	٤٢	٣٦	متابعة التمويل غير جيدة
١٥,٩٧%	١٩٦	١٥	٦٤	١١٧	أضطر لقطع مسافات طويلة لتقديم الطلبات وسداد الأقساط
٤٧,٦٨%	٥٨٥	٤٩	٨٦	٤٥٠	لا اعرف
١٠٠,٠٠%	١٢٢٧	٨٦	٢٦٢	٨٧٩	المجموع

٣٢,٥ وصف تجربتك مع القرض

خيارات الإجابة	لم تحصل أبدا على تمويل	صوب إهدى مؤسسات التمويل الأخرى	من صلام الصندوق	خيارات الإجابة
١	٠,٢٠%	٠	١	سبنة جدا
٧	١,٦٠%	٢	٥	سبنة
٥٢	١١,٧٠%	١٩	٢٢	مقبولة
٢٣٦	٥٣,٣٠%	١٩	٢١٧	جيدة
١٤٧	٣٣,٢٠%	١٤	١٢٢	جيدة جدا
٤٤٣	إجماليات الأسئلة			

خيارات الإجابة	لم تحصل أبدا على تمويل	صوب إهدى مؤسسات التمويل الأخرى	من صلام الصندوق	خيارات الإجابة
٣٧٨	٨٥,٥٠%	٢٣	٣٥٥	نعم
٤٣	٩,٧٠%	١٨	٢٥	No - لا
٢١	٤,٨٠%	١٢	٤	لا أعرف
٤٤٣	إجماليات الأسئلة			

صعوبات السداد

خيارات الإجابة	لم تحصل أبدا على تمويل	صوب إهدى مؤسسات التمويل الأخرى	من صلام الصندوق	خيارات الإجابة
٤٧	١٠,٥٠%	٩	٣٨	نعم اذهب إلى س٦٢
٣٩٩	٨٩,٥٠%	٤٥	٣٥٤	لا اذهب إلى س٦٤
٤٤٦	إجماليات الأسئلة			

خيارات الإجابة	لم تحصل أبدا على تمويل	صوب إهدى مؤسسات التمويل الأخرى	من صلام الصندوق	خيارات الإجابة
١١	٢٨,٩٠%	٥	٦	كانت التكلفة أعلى مما توقعت
٦	١٥,٨٠%	٢	٤	أسباب شخصية (مرض حالة وفاة في العائلة)
١٥	٣٩,٥٠%	٠	١٥	انخفاض المبيعات عما توقعت
٤	١٠,٥٠%	٠	٤	استعملت التمويل في أغراض استهلاكية
١	٢,٦٠%	٠	١	باع الإنتاج بتسهيلات انتمائية ولم أبيض الثمن في الوقت المناسب -
٣	٧,٩٠%	١	٢	واجهتني بعض المشاكل الغير متوقعة (حادث سرقة حريق
١	٢,٦٠%	٠	١	ارتفاع سعر واردات الخامات نتيجة إعادة تقييم الدينار الأردني
٠	٠,٠٠%	٠	٠	خسرت موظفين
١	٢,٦٠%	١	٠	لا أعرف
٨	٢١,١٠%	٢	٦	أخري - حدد
٣٨	إجماليات الأسئلة			

٣٢,٦ التقديم بطلب قرض آخر

خيارات الإيجابية	من حصل أبدا على تمويل	صوب إحدى مؤسسات التمويل الأخرى	من صلاص الصنوق	خيارات الإيجابية
٢١٨	٤٩,١٠%	٢٥	١٩٤	نعم اذهب إلى س٦٤
٢٢٦	٥٠,٩٠%	٢٨	١٩٧	لا اذهب إلى س٦٥
٤٤٤				خيارات الأستهة

خيارات الإيجابية	من حصل أبدا على تمويل	صوب إحدى مؤسسات التمويل الأخرى	من صلاص الصنوق	خيارات الإيجابية
٢٠٧	٩١,٦٠%	١٤	١٩٣	نعم ذهب إلى القسم الرابع
١٩	٨,٤٠%	١٠	٩	لا اذهب إلى س٦٦
٢٢٦				خيارات الأستهة

خيارات الإيجابية	من حصل أبدا على تمويل	صوب إحدى مؤسسات التمويل الأخرى	من صلاص الصنوق	خيارات الإيجابية
٢	١٢,٥٠%	٢	٠	أود اللجوء لمؤسسة تمويلية تكون شروط تمويلها (مدة التمويل فترة السماح مصاريف التمويل) أفضل
١	٦,٣٠%	١	٠	أود التغيير لمؤسسة تمويلية تتطلب ضمانات أقل
٢	١٢,٥٠%	١	١	أود التغيير لمؤسسة تمويلية تكون إجراءاتها للحصول على التمويل أسسر
٣	١٨,٨٠%	٢	١	أود التغيير لمؤسسة تمويلية تكون خدماتها أفضل
١٠	٦٢,٥٠%	٧	٣	أود الاستفادة بنظم تمويل إسلامية ومتنوعة بخلاف نظام المرايحة
٢	١٢,٥٠%	٠	٢	أخرى حدد
٠	٠,٠٠%	٠	٠	لا اعرف
٤	٢٥,٠٠%	١	٣	حدد
١٦				خيارات الأستهة

خيارات الإيجابية	لم تحصل أبدا على تمويل	تمويل إبدئي مؤسسات التمويل الأخرى	من عملاء الصندوق	خيارات الإيجابية
١٥٦	٧٦,٨٠%	٦٠	١٤٦	المشروع لا يحتاج تمويل آخر
٧	٣,٤٠%	٠	٧	عدم نجاحي في إدارة نشاطي الائتماني للقرض الأخير
٣	١,٥٠%	١	٢	لم أتمكن من السداد بسبب تضرر المشروع (ضعف المبيعات انخفاض الأرباح
٥	٢,٥٠%	٣	٢	أنا غير راض عن شروط تمويل الصندوق
٤	٢,٠٠%	٢	٢	أنا غير راض عن معاملة الفنيين للعملاء
٤	٢,٠٠%	٢	٢	أنا غير راض عن معاملة الإداريين للعملاء
٨	٣,٩٠%	١	٧	لأسباب شخصية (سائق نقل لمدينة أخرى سألني أعمالي)
١٤	٦,٩٠%	٤	١٠	عدم القدرة على تنوع الإنتاج
٨	٣,٩٠%	٣	٥	أخرى (حدد)
٨	٣,٩٠%	١	٧	لا اعرف
٢٠٢				إجمالي الأسئلة

٣٣. تطوير المنتجات

معلومات عن الخدمات المالية الإسلامية

خيارات الإيجابية	لم تحصل أبدا على تمويل	تمويل إبدئي مؤسسات التمويل الأخرى	من عملاء الصندوق	خيارات الإيجابية
١٩٢	٥٥,٢٠%	٥٥	١١٥	نعم اذهب إلى س٦٩
١٥٦	٤٤,٨٠%	١٦	٩٦	لا اذهب إلى س٧٢
٣٤٨				إجمالي الأسئلة

خيارات الإيجابية	لم تحصل أبدا على تمويل	تمويل إبدئي مؤسسات التمويل الأخرى	من عملاء الصندوق	خيارات الإيجابية
١٥٨	٨٢,٧٠%	٤٦	٩٢	نعم اذهب إلى س٧٠
٣٣	١٧,٣٠%	٩	٢٢	لا اذهب إلى س٧٢
١٩١				إجمالي الأسئلة

خيارات الإيجابية	خيارات الإيجابية	لم تحصل أبدا على تمويل	عمل إيجابي مؤسسات التمويل الأخرى	من صلاء الصنفون	خيارات الإيجابية
١٤٩	٩٣,١٠%	٤٥	١٦	٨٨	تحريم الربا
٢٩	١٨,١٠%	٩	٤	١٦	المشاركة في الربح والخسارة
١٣	٨,١٠%	١	٣	٩	عدم ثبات العقد
١٤	٨,٨٠%	٣	٣	٨	تمويل مبني على تداول الأصول
٠					أخرى (حدد)
١٦٠					إجمالي الأسئلة

خيارات الإيجابية	خيارات الإيجابية	لم تحصل أبدا على تمويل	عمل إيجابي مؤسسات التمويل الأخرى	من صلاء الصنفون	خيارات الإيجابية
١٤٥	٩٢,٩٠%	٤٠	١٥	٩٠	مراعاة
٢٨	١٧,٩٠%	٩	٤	١٥	مشاركة
٢٢	١٤,١٠%	٢	٤	١٦	مضاربة
٣	١,٩٠%	٠	٠	٣	الاستصناع (إيجار قصير المدى)
١٠	٦,٤٠%	٤	٢	٤	بيع إيجاري ينتهي بالتمليك -
٤	٢,٦٠%	١	١	٢	بيع السلم في قطاع الزراعة والتجارة
٣					أخرى (حدد)
١٥٦					إجمالي الأسئلة

معدل الفائدة عند الحصول على تمويل إسلامي في المستقبل

خيارات الإيجابية	خيارات الإيجابية	لم تحصل أبدا على تمويل	عمل إيجابي مؤسسات التمويل الأخرى	من صلاء الصنفون	خيارات الإيجابية
٣٠٤	٨٨,٤٠%	٩٥	٣٤	١٧٥	نعم
٤٠	١١,٦٠%	٤	٣	٣٣	لا
٣٤٤					إجمالي الأسئلة

المستقبل ومتطلبات تمويل القروض
السبب الرئيسي لطلب التمويل:

خيارات الإيجابية	خيارات الإيجابية	لم يحصل أبدا على تمويل	صوب إحدى مؤسسات التمويل الأخرى	من صلاء الصندوق	خيارات الإيجابية
٩٤	٣٠,١٠%	٥٤	٩	٣١	أبدا مشروع جديد (اذهب إلى ٧٤)
١٥٥	٤٩,٧٠%	١٠	١٢	١٣٣	تطوير مشروع قلم اذهب إلى ٧٤
٧	٢,٢٠%	.	٣	٤	لدعم مشروع قائم والحيلولة دون تآثره (اذهب إلى ٧٤)
٣٠	٩,٦٠%	١١	٧	١٢	إسكان (اذهب إلى ٧٦)
٢٦	٨,٣٠%	١٧	.	٩	تعليم (اذهب إلى ٧٦)
٣١					أخرى (حدد)
٣١٢					إجمالي الأسئلة

٣٤. القطاع الاقتصادي

خيارات الإيجابية	خيارات الإيجابية	لم يحصل أبدا على تمويل	صوب إحدى مؤسسات التمويل الأخرى	من صلاء الصندوق	خيارات الإيجابية
٨	٣,٠٠%	٣	٢	٣	زراعي
٢٢	٨,٣٠%	٣	٣	١٦	صناعي
١٥٥	٥٨,٧٠%	٣٩	١٤	١٠٥	تجاري
٧٩	٢٩,٩٠%	٢٠	٦	٥٣	خدمية وأعمال حرة
٢٢					أخرى (حدد)
٢٦٤					إجمالي الأسئلة

٣٥. نوع التمويل الذي يناسبك في المستقبل

خيارات الإيجابية	خيارات الإيجابية	لم يحصل أبدا على تمويل	صوب إحدى مؤسسات التمويل الأخرى	من صلاء الصندوق	خيارات الإيجابية
١٨٨	٦٦,٢٠%	٤٥	٢٦	١١٧	نقدي
٨٢	٢٨,٩٠%	٢١	٢	٥٩	عيني علي أن يسدد علي أقساط ثابتة
٥	١,٨٠%	٢	.	٣	عيني علي أن يسدد علي أقساط متغيرة
٣	١,١٠%	٢	.	١	مشاركة الممول في رأس المال مقابل مشاركته في الأرباح
٤	١,٤٠%	.	١	٣	مشاركة الممول في رأس المال تتناقص مع سداد حصته من الأرباح
٧	٠,٧٠%	.	١	١	تأجير معدات لفترة محددة قابلة للتجديد
.	٠,٠٠%	.	.	.	تأجير معدات لفترة تنتهي بالتمليك
١					حدد -أخرى

٢٨٤	إجمالي الأصول
-----	---------------

خيارات الإيجابية	من صلاء الصندوق	صويل إحدى مؤسسات التمويل الأخرى	لم تحصل أبدا على تمويل	متوسط الإيجابيات	مجموع الإيجابيات	عدد الإيجابيات
بدء مشروع جديد	٢١	٦	٢٥	٧.٦٨٥,٤٨	٤٧٦٥٠٠	٦٢
شراء أثاث	١٦	٥	١٠	٢.١٣٠,٦٥	٩٧٠٠٠	٣١
معدات أو وسائل نقل والآلات	١٣	٣	١١	٨.٥١٤,٨١	٢٢٩٩٠٠	٢٧
مواد خام ومستلزمات إنتاج- رأسمال عمل	٤٢	٧	٩	٥.٣٦٥,٩٣	٣١٦٥٩٠	٥٩
التسويق	١١	٢	٧	٢.٥٧٠,٠٠	٥١٤٠٠	٢٠
رواتب العاملين	٤	٠	٨	١.٤١٦,٦٧	١٧٠٠٠	١٢
توصيل المرافق	١	٠	٥	٣١٦,٦٧	١٩٠٠	٦
سداد الإيجار	١	٠	٨	١.٩٩٤,٤٤	١٧٩٥٠	٩
إيجار معدات	١	٠	٠	٦.٠٠٠,٠٠	٦٠٠٠	١
إنشاءات	٦	٤	٤	٥.٨٧٥,٠٠	٨٢٢٥٠	١٤
تحويل جمعي	٨	٠	١٦	٤.٤٧٩,١٧	١٠٧٥٠٠	٢٤
أخرى (حدد)	٣٢	٧	٥	٥.٥٧٩,٥٥	٢٤٥٥٠٠	٤٤
إجمالي الأصول						
٢٥٤						

٣٦. أنواع الضمانات

خيارات الإيجابية	من صلاء الصندوق	صويل إحدى مؤسسات التمويل الأخرى	لم تحصل أبدا على تمويل	متوسط الإيجابيات	مجموع الإيجابيات
ضمان جماعي	٣٦	٥	١١	٢٨,٧%	٥٢
رهن الأصول	٩١	٧	١٩	٦٤,٦%	١١٧
ممتلكات شخصية (حلي)	١٣	٢	٧	١٢,٧%	٢٢
أخرى - حدد					
إجمالي الأصول					
١٨١					

خيارات الإيجابية	من صلاء الصندوق	صويل إحدى مؤسسات التمويل الأخرى	لم تحصل أبدا على تمويل	متوسط الإيجابيات	مجموع الإيجابيات
تمويل إسلامي - اذهب للسؤال ٧٩	١٨٠	٢٥	٩٣	٨٩,٨%	٣٠٨
تمويل تقليدي - اذهب للسؤال (٨٠)	٨	١	٠	٢,٦%	٩
أي منهما - اذهب للسؤال (٨١)	١٨	٢	٦	٧,٦%	٢٦
إجمالي الأصول					
٣٤٤					

مجموع الإجابات	متوسط الإجابات	لم يحصل أبدا على تمويل	عملت إحدى مؤسسات التمويل الأخرى	من عملاء الصندوق	خيارات الإيجابية
٢٩٢	٩٦,٧%	٩١	٣٠	١٧١	يتوافق مع الشريعة الإسلامية
١٤	٤,٦%	٦	٣	٥	نظام الحاسبة والتعامل مع العملاء يركز على مبادئ التمويل الإسلامي
١٧	٥,٦%	٥	١	١١	التمويل الإسلامي يتناسب مع طبيعة عملي حيث يغطي احتياجات نشاطي بصورة أفضل من خدمات التمويل التقليدية
١٢	٤,٠%	٤	٢	٦	التمويل الإسلامي يوفر مدى واسع من الحزم الائتمانية تتلاءم مع الاحتياجات المختلفة
١					أخرى - حدد
٣٠٢					إجابات الأسئلة

مجموع الإجابات	متوسط الإجابات	لم يحصل أبدا على تمويل	عملت إحدى مؤسسات التمويل الأخرى	من عملاء الصندوق	خيارات الإيجابية
٧	٥٨,٣%	١	١	٥	إجراءات التمويل الإسلامي أكثر تعقيدا وغير واضحة عن من إجراءات التمويل التقليدي
٤	٣٣,٣%	٠	٠	٤	لا أرى فرقا بين التمويل الإسلامي والتمويل التقليدي
١	٨,٣%	٠	١	٠	حزم التمويل الإسلامي لم يثبت إمكانية الاعتماد عليها مقارنة بحزم التمويل التقليدي المنتشرة
٢					حدد - أخرى
١٢					إجابات الأسئلة

مجموع الإجابات	متوسط الإجابات	لم يحصل أبدا على تمويل	عملت إحدى مؤسسات التمويل الأخرى	من عملاء الصندوق	خيارات الإيجابية
١٧	٧٠,٨%	٤	٢	١١	عدم توفر المعلومات التي توضح الفرق بين أسلوب التمويل
٣	١٢,٥%	١	٠	٢	عدم الثقة في وسائل التمويل المستحدثة
٤	١٦,٧%	٠	٠	٤	الشك في تطبيق مبادئ الشريعة الإسلامية
٣					حدد - أخرى
٢٤					إجابات الأسئلة

٣٧. أنواع الخدمات المالية وغير المالية

مجموع الإجابات	متوسط الإجابات	لم يحصل أبدا على تمويل	حصل إحدى مؤسسات التمويل الأخرى	من صلاص الصندوق	خيارات الإجابة
٦٦	٢٢,٣%	١٧	٥	٤٤	حسابات توفير عائلية
٩٧	٣٢,٨%	٢٠	١٤	٦٣	التوفير بغرض الحج أو العمرة
٣٧	١٢,٥%	٦	٥	٢٦	التوفير لصالح الأبناء
٤٨	١٦,٢%	٥	٦	٣٧	التأمين على الحياة
٨١	٢٧,٤%	٣١	٧	٤٣	التأمين الدراسي
٨٥	٢٨,٧%	٢١	٦	٥٨	التأمين الصحي
٤٦					حدد - أخرى
٢٩٦					إجابات الأسئلة

مجموع الإجابات	متوسط الإجابات	لم يحصل أبدا على تمويل	حصل إحدى مؤسسات التمويل الأخرى	من صلاص الصندوق	خيارات الإجابة
٣٠	٩,٢%	١٤	١	١٥	المعاونة الفنية
٩٩	٣٠,٤%	٢٩	٦	٦٤	التدريب بغرض تطوير مشروعك
٢٠٠	٦١,٣%	٥٤	٣٠	١١٦	لا يوجد
٩					أخرى حدد
٣٢٦					إجابات الأسئلة

مجموع الإجابات	لم يحصل أبدا على تمويل	حصل إحدى مؤسسات التمويل الأخرى	من صلاص الصندوق	خيارات الإجابة
٢٧٦	١٣٢	٣٨	١٠٦	
٢٧٦				

ملحق ٢ : الاستبيان